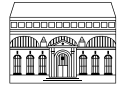


DOSSIER DE PRESSE

{ BnF Bibliothèque
nationale de France

Richelieu



Exposition

9 sept.
2025

11 janv.
2026

**Bonnard
Vuillard
Denis
Vallotton**

IMPRESSIONS NABIES

l'œuvre : L'avenue (2^e état) / Éditeur : Ambroise Volard, 1899. BnF, Estampes et photographie. BnF, direction de la Communication, 2025.

Contacts presse
presse@bnf.fr

Élodie Vincent

Cheffe du service presse, tournages et partenariats médias
01 53 79 41 18
elodie.vincent@bnf.fr

Marie Borgen

Attachée de presse
06 98 22 24 86
marie.borgen@bnf.fr

BnF I Richelieu

5, rue Vivienne - Paris II^e
Musée de la BnF
mardi 10h > 20h du mercredi au dimanche 10h > 18h

Fermeture lundi (et voir détails pour les jours fériés sur *bnf.fr*)

Plein tarif : 10 € – tarif réduit : 8 €

Tarif couplé 2 expositions, y compris musée de la BnF : 13 € – TR : 10 €

Le Pass BnF lecture/culture (24 € / TR : 15 €) et le Pass recherche (55 € / TR : 35 €) donnent un accès illimité à toute l'offre culturelle de la BnF

Toutes les informations (dont les conditions de tarifs réduits et de gratuité) sur *bnf.fr*

Accès

En métro : Lignes 3, 1, 7 et 14

En RER : Ligne A Châtelet – Les Halles

En bus : Lignes 20, 29, 39, 74, 85



SOMMAIRE

Communiqué de presse	4
Parcours de l'exposition	6
Introduction	
La révélation de l'estampe	
L'avènement de l'estampe originale nabis	
Les Nabis, décorateurs de livres et contributeurs de revues	
Les Nabis et le monde du spectacle	
L'estampe dans la vie quotidienne	
Glossaire des techniques de l'estampe pratiquées par les Nabis	12
Focus d'œuvres	13
Programmation associée	16
Catalogue de l'exposition	17
Ressources en lignes	18
Les collections d'estampes de la BnF	19
<i>Chroniques</i> , le magazine de la BnF, et <i>La pause BnF</i> , la lettre d'information culturelle de la BnF	20
Le site Richelieu	21
Visuels disponibles pour la presse	22



Édouard Vuillard, *Paysages et intérieurs, L'avenue*, 1899
Lithographie en couleurs
BnF, Estampes et photographie

Impressions nabis Bonnard, Vuillard, Denis, Vallotton

site Richelieu | galerie Mansart -
galerie Pigott

9 septembre 2025 - 11 janvier 2026

Exposition prolongée jusqu'au 8
mars 2026

Si les artistes nabis, parmi lesquels Pierre Bonnard, Édouard Vuillard, Maurice Denis et Félix Vallotton sont largement connus pour leurs peintures et décors, ils excellèrent aussi dans l'art de l'estampe. Ce courant éphémère, qui se déploya pendant une dizaine d'années (1890-1900), donna lieu à une production abondante et diverse d'images imprimées. Grâce aux ressources de la lithographie en couleurs et au renouveau de la gravure sur bois, les Nabis ont créé des œuvres variées, inscrites dans le quotidien : estampes artistiques, affiches, illustrations, programmes de spectacle, objets décoratifs. La Bibliothèque nationale de France met en lumière cet aspect de leur œuvre dans une exposition présentée sur le site Richelieu. Près de deux cents pièces provenant principalement des collections de la BnF, complétées par des prêts d'institutions françaises et étrangères (musée d'Orsay, musée Maurice Denis, bibliothèque de l'Institut national d'histoire de l'art, musée des Beaux-Arts de Quimper et musée Van Gogh d'Amsterdam) montrent la diversité et la genèse de leurs créations graphiques.

Commissariat

Céline Chicha-Castex, conservatrice
chargée des estampes du XX^e siècle
au département des Estampes et de
la photographie de la BnF

Valérie Sueur-Hermel, conservatrice
chargée des estampes du XIX^e siècle
au département des Estampes et de
la photographie de la BnF

Les Nabis, promoteurs de l'art dans la vie, grâce à l'image imprimée

Le mouvement nabi dépasse le champ traditionnel des beaux-arts par une ouverture à tous les domaines de la création et en particulier aux arts décoratifs. Sa contribution diversifiée aux arts graphiques s'inscrit dans un désir d'intégrer l'art à la vie quotidienne et de le rendre accessible au plus grand nombre, comme l'affirme Bonnard : « *Notre génération a toujours cherché les rapports de l'art avec la vie. À cette époque, j'avais personnellement l'idée d'une production populaire et d'application usuelle : gravure, éventails, meubles, paravents.* » Sous l'impulsion d'éditeurs et de marchands novateurs, tel Ambroise Vollard, ces artistes ont œuvré à une période phare de l'histoire de l'estampe qui a consacré le peintre-graveur dans son statut d'artiste original.



Pierre Bonnard, *La Petite Blanchisseuse*, 1896
Lithographie en couleurs
BnF, Estampes et photographie

Certains ont exploré les ressources de la lithographie en couleurs (Maurice Denis, Pierre Bonnard, Édouard Vuillard, Ker-Xavier Roussel), tandis que d'autres ont contribué au renouveau de la gravure sur bois de fil (Félix Vallotton et Aristide Maillol). Grâce à ces procédés d'impression, ils ont créé aussi bien des estampes artistiques en feuilles ou en albums que des affiches, des illustrations pour des revues ou des livres de bibliophilie, des programmes de spectacle, des partitions de musique et des objets d'art décoratif (paravents, papiers peints, éventails...).

PARCOURS DE L'EXPOSITION

Structuré en cinq sections, le parcours de l'exposition met en lumière l'audace et la modernité des Nabis dans leur approche novatrice de l'estampe. La première section est consacrée aux origines de la pratique de la lithographie et de la gravure sur bois par les artistes du mouvement nabi. Leurs expérimentations graphiques révèlent une esthétique singulière et particulièrement inventive, notamment inspirée des maîtres japonais. Dans une approche pédagogique, le visiteur est invité à découvrir le processus de réalisation d'une lithographie en couleurs, du dessin préparatoire à l'épreuve imprimée.

Le parcours se poursuit avec une immersion au cœur des années 1890, autour d'Ambroise Vollard, éditeur et marchand d'art visionnaire. Grand défenseur des Nabis, il a contribué à faire reconnaître l'estampe originale comme un art à part entière. Les visiteurs pourront admirer les albums complets qu'il a édités d'Édouard Vuillard, Pierre Bonnard, Maurice Denis et Ker-Xavier Roussel. L'exposition met également en lumière les collaborations entre les Nabis et le monde de l'édition, qui a joué un rôle central dans la diffusion de leur art, à travers des revues littéraires comme *La Revue blanche* et des livres de peintre (*Parallèlement* de Paul Verlaine, illustré par Bonnard et *Sagesse* du même auteur, illustré par Maurice Denis). Leur créativité s'étend aussi au domaine du spectacle, avec des affiches et des programmes pour les théâtres d'avant-garde comme Le Théâtre Libre et Le Théâtre de l'Œuvre ainsi que pour les cafés-concerts parisiens.

Le parcours se clôt avec l'évocation de la manière dont l'estampe a permis à l'esthétique nابية d'imprégner la vie quotidienne, tant sur les murs de la ville, par les affiches, que dans les intérieurs privés. *Les Bateaux roses*, papier peint de Maurice Denis et *La Promenade des nourrices*, paravent de Pierre Bonnard, en témoignent magistralement.

SCÉNOGRAPHIE DE L'EXPOSITION

La scénographie de l'atelier Maciej Fisher s'inspire des motifs et de la gamme chromatique des intérieurs nabis. Elle reprend la forme du paravent, à la fois objet usuel et support esthétique de l'intérieur des salons du XIX^e siècle, pour l'intégrer à la conception des cimaises. Elle sublime ainsi les œuvres de ces peintres-graveurs d'avant-garde dans une ambiance intime et chaleureuse fidèle au style de la Belle Époque.

En partenariat médias avec : *Paris Match*, *L'Œil*, *Le Monde*, ARTE

PARCOURS DE L'EXPOSITION

INTRODUCTION

*« Notre génération a toujours cherché les rapports de l'art avec la vie.
À cette époque, j'avais personnellement l'idée d'une production populaire
et d'application usuelle : gravure, éventails, meubles, paravents. »*

Pierre Bonnard

Si les Nabis comptent parmi les avant-gardes de la fin du XIX^e siècle, ils ne le doivent pas à leur seule production picturale, mais aussi à leur contribution révolutionnaire à l'estampe. C'est en effet grâce aux images imprimées que l'esthétique nabis a pris corps et a touché un large public.

Ce groupe éphémère (1890-1900) rassemble de jeunes artistes (Pierre Bonnard, Édouard Vuillard, Maurice Denis, Ker-Xavier Roussel, Félix Vallotton, Henri-Gabriel Ibels, Paul Ranson et Aristide Maillol) qui ont choisi le surnom de « Nabis » (prophètes en hébreu) pour manifester leur ambition de renouveler l'art de leur temps. Ils s'affranchissent du champ traditionnel des beaux-arts par une ouverture à tous les domaines de la création. Leurs estampes répondent au désir d'intégrer l'art à la vie quotidienne et de le rendre accessible au plus grand nombre.

Sous l'impulsion d'éditeurs et de marchands novateurs, tel Ambroise Vollard, les Nabis ont œuvré à une période phare de l'histoire de l'estampe qui a consacré le peintre-graveur dans son statut d'artiste original. Certains ont exploré les ressources de la lithographie en couleurs (Bonnard, Vuillard, Denis, Roussel), tandis que d'autres ont contribué au renouveau de la gravure sur bois de fil (Vallotton, Maillol). Grâce à ces procédés d'impression, ils ont créé aussi bien des estampes artistiques en feuilles ou en albums que des affiches, des illustrations pour des revues, des livres de bibliophilie, des programmes de spectacle, des partitions de musique et des objets d'art décoratif.



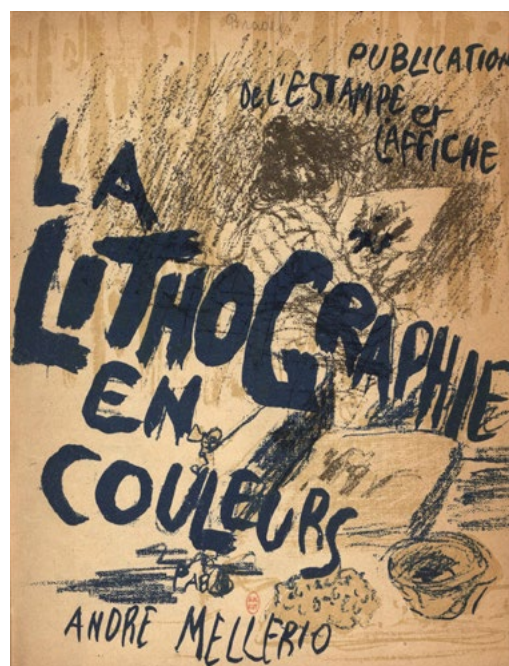
Pierre Bonnard, affiche pour France-Champagne, 1891
Lithographie en couleurs
BnF, Estampes et photographie

PARCOURS DE L'EXPOSITION

1. LA RÉVÉLATION DE L'ESTAMPE

Avant même le plein épanouissement de l'estampe nabe, chaque membre du groupe manifeste un intérêt pour les techniques d'impression. Dès 1891, la galerie Le Barc de Bouteville présente leurs œuvres graphiques au sein des expositions collectives des « peintres symbolistes et impressionnistes » qu'elle organise. En 1893, Pierre Bonnard, Maurice Denis, Henri-Gabriel Ibels, Paul Ranson, Paul Sérusier, Félix Vallotton et Édouard Vuillard illustrent chacun de lithographies la liste de leurs œuvres en vente à la galerie. Tandis que Vuillard explore les ressources du noir et blanc, la couleur gagne les lithographies de Pierre Bonnard et de Maurice Denis.

Grâce à la collaboration des imprimeurs Edward Ancourt et Auguste Clot, la lithographie en couleurs, célébrée par André Mellerio dans l'ouvrage qu'il lui consacre en 1898, devient le médium privilégié de la majorité des Nabis. Seuls Vallotton et Maillol choisissent la gravure sur bois de fil en noir et blanc.



André Mellerio (texte), Pierre Bonnard (illustrations)
Couverture de *La Lithographie en couleurs*, *L'Estampe et l'Affiche*, 1898
Lithographie en couleurs
BnF, Estampes et photographie



Maurice Denis, *Concerts du petit frère et de la petite sœur*, 1899
Lithographie en couleurs
BnF, Estampes et photographie

PARCOURS DE L'EXPOSITION

2. L' AVÈNEMENT DE L'ESTAMPE ORIGINALE NABIE

Lancée en 1893 par André Marty, *L'Estampe originale* est la première entreprise éditoriale qui diffuse les estampes des Nabis. Trois ans plus tard, le marchand-éditeur Ambroise Vollard publie à son tour deux albums auxquels participent les artistes du groupe. En 1899, il consacre à Pierre Bonnard, Édouard Vuillard et Maurice Denis des albums monographiques composés de douze lithographies en couleurs et d'une couverture, imprimés par Auguste Clot : *Quelques aspects de la vie de Paris* de Bonnard, *Paysages et intérieurs* de Vuillard et *Amour* de Maurice Denis. Bien qu'ils n'aient pas remporté de succès commercial à leur parution, ces albums ont fini par constituer la quintessence de l'estampe originale de la fin du XIX^e siècle.

Grâce à la modernité des sujets et des points de vue, inspirés de l'estampe japonaise, mais aussi par la mise en œuvre d'une gamme chromatique inédite, permise par la lithographie en couleurs, les Nabis ont renouvelé l'estampe de peintre.



Maurice Denis, épreuve d'essai pour la couverture du portfolio *Amour*, 1899
Lithographie en couleurs
Van Gogh Museum, Amsterdam / Photo Van Gogh Museum, Amsterdam



Édouard Vuillard, *Paysages et intérieurs : À travers champs*, 1899
Lithographie en couleurs
BnF, Estampes et photographie

PARCOURS DE L'EXPOSITION

3. LES NABIS, DÉCORATEURS DE LIVRES ET CONTRIBUTEURS DE REVUES

Maurice Denis est le premier nabi à s'intéresser au livre en illustrant *Le Voyage d'Urien* d'André Gide, en 1893. Il pose alors les bases du livre de peintre. L'artiste n'est plus un simple illustrateur, mais participe à la conception du livre dans une recherche d'harmonie entre le texte et l'image. Dans cette optique, Ambroise Vollard demande à Pierre Bonnard d'accompagner de lithographies le recueil de poèmes *Parallèlement* de Paul Verlaine et à Maurice Denis d'orner de gravures sur bois *Sagesse* du même auteur.

Les revues d'avant-garde ont soutenu les Nabis en leur commandant des estampes. *La Revue blanche*, créée en 1889 par Alfred Alexandre et Thadée Natanson, comprend une planche en tête de chacun des numéros publiés en 1893. Elle édite également des livres illustrés et des suites d'estampes, parmi lesquelles la série de gravures sur bois *Intimités* de Félix Vallotton. Bonnard conçoit une affiche annonçant la parution de la revue.

De son côté, Léon Deschamps, créateur et directeur de la revue *La Plume*, organise le Salon des Cent, une série d'expositions d'artistes modernes, pour lesquelles Bonnard et Ibels dessinent des affiches.



Pierre Bonnard, affiche pour *La Revue blanche*, 1894
Lithographie en couleurs
BnF, Estampes et photographie

PARCOURS DE L'EXPOSITION

4. LES NABIS ET LE MONDE DU SPECTACLE

La fin du XIX^e siècle est marquée par l'éclosion du théâtre d'avant-garde. En 1887, André Antoine crée le Théâtre Libre, un théâtre libéré des conventions qui propose une vision réaliste de l'époque inspirée par la littérature naturaliste ; Aurélien Lugné, dit Lugné-Poe, qui défend un répertoire symboliste, fonde le Théâtre de l'Œuvre en 1893. **Sollicités par ces théâtres, les Nabis créent des décors et des costumes pour leurs spectacles conçus comme des œuvres d'art total et en illustrent les programmes imprimés en lithographie.**

Les Nabis sont également attirés par l'atmosphère iconoclaste des cafés-concerts dont le succès est alors grandissant à Paris. Ils participent ainsi à la promotion de ces établissements de divertissement populaires : Henri-Gabriel Ibels dessine plusieurs affiches de cabarets et des illustrations pour des partitions de chansons interprétées dans ces lieux.

Henri-Gabriel Ibels, affiche pour J. Mévisto, Horloge, 1892
Lithographie en couleurs
BnF, Estampes et photographie



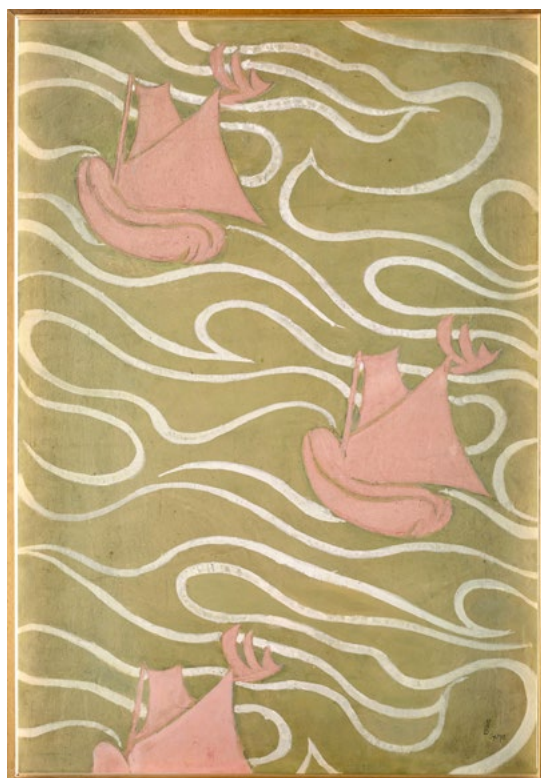
PARCOURS DE L'EXPOSITION

5. LES NABIS ET LA VIE QUOTIDIENNE

Mus par le désir de rendre l'art accessible au plus grand nombre, les Nabis s'affranchissent de la hiérarchie entre les beaux-arts et les arts appliqués, intégrant les arts graphiques, et en particulier l'estampe, dans l'environnement quotidien. Ils créent des affiches publicitaires qui ornent les murs de la ville et des papiers peints qui décorent les intérieurs.

Maurice Denis réalise plusieurs projets de papiers peints, mais seul *Les Bateaux roses* est finalement diffusé par les éditions de l'Estampe originale en 1893. Au même moment, le projet de Paul Ranson, *Les Canards et les Feuilles*, demeure à l'état de maquette peinte. Pierre Bonnard a d'abord conçu le paravent *La Promenade des nourrices*, frise de fiacres sous la forme de peintures tendues sur quatre panneaux de bois avant de le transposer en lithographies.

L'intérêt pour les arts décoratifs et l'attrait exercé par l'esthétique japonaise sur celui que l'on surnomme le « Nabi japonais », ont trouvé, grâce à la lithographie, un mode d'expression qui se veut démocratique.



Maurice Denis, *Les Bateaux roses*, 1893
Maquette de papier peint, dessin préparatoire à la lithographie en couleurs éditée par *L'Estampe originale*
Saint-Germain-en-Laye, musée départemental Maurice-Denis
Photo RMN-Grand Palais / Benoît Touchard

GLOSSAIRE DES TECHNIQUES DE L'ESTAMPE PRATIQUÉES PAR LES NABIS

Estampe

Image multipliable obtenue par tirage à partir d'un support ou matrice (en bois, métal ou pierre) gravé ou dessiné qui est ensuite encré puis imprimé sur une feuille de papier au moyen d'une presse. Le terme s'applique à l'ensemble des techniques, qu'il s'agisse de gravure sur bois, de taille-douce ou de lithographie. On parle d'estampe originale, par opposition à l'estampe de reproduction ou d'interprétation, lorsque l'artiste réalise lui-même la matrice ou qu'il en supervise la réalisation.

Gravure sur bois

Procédé de gravure en relief où la matrice en bois est creusée de façon à laisser en relief le dessin. Cette partie en relief est encrée et imprimée au moyen d'une presse ou à la main en exerçant une pression.

On distingue la gravure sur bois de fil et la gravure sur bois de bout. La gravure sur bois de fil, pratiquée par les Nabis, est la technique la plus ancienne : on utilise une planche découpée dans le sens du fil du bois qui est creusée à l'aide de gouges, de ciseaux ou de couteaux.



Aristide Maillol, *La Vague*, 1898
Gravure sur bois
BnF, Estampes et photographie

Lithographie

Technique d'impression à plat, inventée en 1798 par l'allemand Aloÿs Senefelder, qui repose sur la répulsion naturelle de l'eau face à un corps gras. Sur une pierre calcaire polie, on dessine à la plume ou au crayon. Le gras de l'encre ou du crayon est fixé sur le support grâce à un apprêt chimique. La pierre est ensuite humidifiée.

Lors de l'encrage, l'encre d'imprimerie se fixe uniquement sur la trace grasse du dessin, tandis que le reste de la pierre, resté humide, rejette l'encre. Pour imprimer une lithographie en couleurs, on utilise plusieurs pierres, l'une pour le trait, les autres pour chaque couleur et on les imprime successivement sur la même feuille, grâce à des repères.



Édouard Vuillard, *L'Atelier*, 1895
Lithographie
BnF, Estampes et photographie

FOCUS D'ŒUVRES

Pierre Bonnard (1867-1947)

France-Champagne

1891

Lithographie en couleurs



Pierre Bonnard crée cette affiche en 1889, à l'âge de vingt-deux ans. C'est grâce à cette commande, lui permettant de gagner sa vie, qu'il se fait connaître. Comme Jules Chéret – alors considéré comme le plus grand dessinateur publicitaire, Bonnard représente un personnage féminin pour vanter le produit dont il fait la publicité.

Il s'agit de sa première estampe et de sa première lithographie en couleurs, technique jusque-là réservée aux productions commerciales dont s'emparent ensuite les Nabis et Toulouse-Lautrec : ils souhaitent ainsi abolir les frontières entre les beaux-arts et les arts décoratifs.

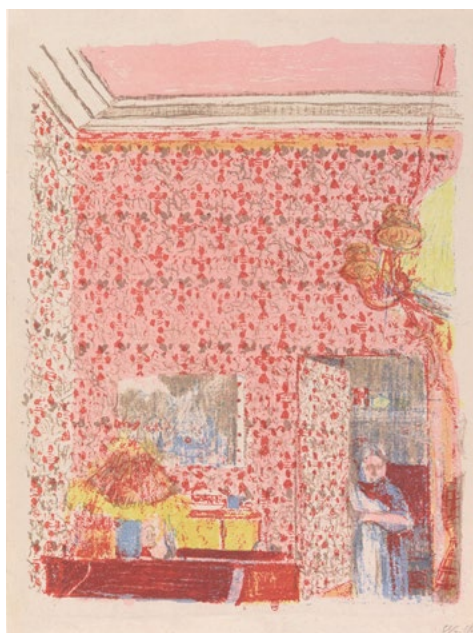
BnF, Estampes et photographie

Édouard Vuillard

Paysages et intérieurs, intérieur aux tentures roses I

Planche extraite de la suite de douze planches et une couverture, imprimée par Auguste Clot et éditée par Ambroise Vollard, 1899

Lithographie en couleurs



Éditée à cent exemplaires par Ambroise Vollard, la suite *Paysages et intérieurs* marque l'aboutissement des recherches de Vuillard dans le domaine de la lithographie en couleurs. Il y travaille durant trois ans par l'exécution de plusieurs dessins préparatoires et l'impression d'épreuves d'essai en collaboration étroite avec l'imprimeur Auguste Clot.

La mise au point de tonalités rares contribue à l'atmosphère particulière des intérieurs parisiens dans lesquels il a fait poser ses proches.

BnF, Estampes et photographie

FOCUS D'ŒUVRES

Henri-Gabriel Ibels

Les Fossiles : affichette-programme du Théâtre Libre

1892

Lithographie en couleurs



BnF, Estampes et photographie

En 1887, André Antoine fonde le Théâtre Libre en opposition au théâtre officiel. Il souhaite rénover le théâtre en présentant des pièces d'auteurs naturalistes mises en scène sans artifice. Il demande à des artistes d'illustrer ses programmes.

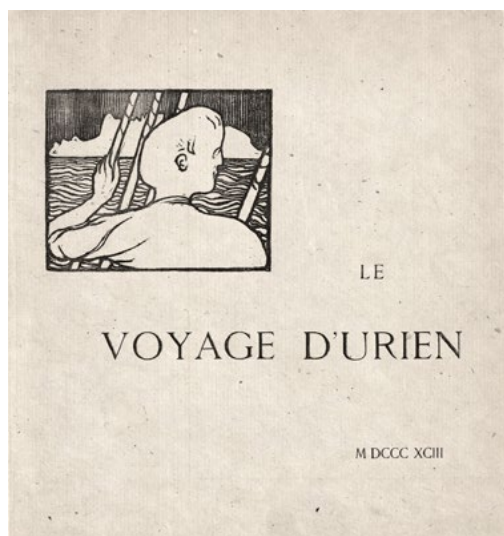
Ibels conçoit ceux de la saison 1892-1893 : en décalage avec le sujet de la pièce, il privilégie des thèmes sociaux, cerne ses figures d'un trait noir, utilise des teintes vives posées en aplat et des angles de vues qui rappellent l'esthétique des estampes japonaises.

André Gide (texte), Maurice Denis (illustrations)

Le Voyage d'Urien

Paris, Librairie de l'art indépendant, 1893

Une gravure sur bois et vingt-neuf lithographies en couleurs



L'édition illustrée du *Voyage d'Urien*, publiée en 1893 par Edmond Bailly à la Librairie de l'art indépendant, est le fruit de la collaboration étroite de deux auteurs, André Gide et Maurice Denis dont les créations littéraire et artistique dialoguent sur un pied d'égalité.

Guidé par sa propre émotion à la lecture du texte, Denis conçoit une trentaine de lithographies en deux tons qui l'ornent dans la tradition de l'enluminure médiévale, manifestant ainsi le « néo-traditionnisme » dont il se réclame.

BnF, Estampes et photographie

FOCUS D'ŒUVRES

Pierre Bonnard

Promenade des nourrices, frise des fiacres
1897

Paravent constitué d'une suite de quatre feuilles lithographiées en cinq couleurs

Sous l'influence de l'art japonais, Pierre Bonnard conçoit plusieurs paravents peints. Grâce à la lithographie, il rend accessible à un public élargi l'un d'entre eux représentant la promenade d'une mère et de ses trois enfants.



Les quatre panneaux sont unifiés par le défilé de fiacres en station qui court dans la partie supérieure.

Imprimé en cinq couleurs à cent-dix exemplaires, ce paravent est édité en 1895 par Lucien Moline, directeur de la Galerie Laffitte où Bonnard expose la même année.

BnF, Estampes et photographie, musée d'Orsay / Photo RMN - Michèle Bellot

PROGRAMMATION ASSOCIÉE

CONFÉRENCES

Présentation et enjeux de l'exposition *Impressions nabis, Bonnard, Vuillard, Denis, Vallotton*

Céline Chicha-Castex et Valérie Sueur-Hermel,
commissaires de l'exposition

vendredi 3 octobre - Site Richelieu

18 h 30 - 20 h, salle des conférences

Les commissaires retraceront la genèse de l'exposition et évoqueront les enjeux de la présentation des estampes d'artistes davantage connus par leur œuvre picturale. L'image imprimée en feuille, en album, sur les pages d'un livre, d'une revue ou d'un programme de spectacle, sur un paravent ou affichée sur les murs de la ville, est au cœur des préoccupations des Nabis, soucieux de promouvoir l'art dans la vie quotidienne.

L'estampe chez les Nabis : laboratoire de la modernité ?

Gilles Genty, historien de l'art, spécialiste des Nabis

jeudi 6 novembre - Site Richelieu

18 h - 19 h 30, salle des conférences

Loin d'être une activité périphérique, la pratique de l'estampe est centrale chez les Nabis ; le dialogue qu'ils instaurent entre les différents médiums, notamment entre la peinture et la gravure, est à la source de l'élaboration de leur esthétique

CONCERT EN SALLE OVALE

Lundi 1^{er} décembre à 18 h 30 - Site Richelieu

18 h 30 - 20 h

Un concert digne de ceux qui ont pu se tenir dans les salons de Maurice Denis, Édouard Vuillard ou Pierre Bonnard avec le très rarement joué *Quatuor avec piano* de Chausson en contrepoint de la *Première Sonate* de Fauré pour violon et piano et du *Nocturne et Scherzo* de Debussy pour piano et violoncelle.

Nicolas Stavy, piano ; Hélène Collerette, violon
Aurélia Souvignat-Kowalski, alto ; Virginie Constant, violoncelle

RENCONTRE DE GALICA

mardi 14 octobre - Site Richelieu

18 h - 19 h, salle des conférences

Cette séance des « rencontres de Gallica » permettra de parcourir une sélection d'œuvres des artistes nabis conservées dans les collections de différents départements de la BnF, dont certaines seront présentées au même moment dans l'exposition.

VISITES GUIDÉES DE L'EXPOSITION

À partir du 28 septembre

Les mercredis à 14 h 15, samedis et dimanches à 11 h 15 (durée 1 h)

VISITES SENSORIELLES

Pour les adultes – Accessible aux personnes en situation de handicap visuel ou psychique/mental

Le samedi 18 octobre à 10 h 30 et le samedi 29 novembre à 11 h (durée 1 h 30)

Plongée dans l'univers des artistes nabis, cette visite sensorielle invite à explorer l'exposition autrement. À travers des images tactiles, objets emblématiques, ambiances sonores et odeurs évocatrices, les participants découvrent comment les Nabis ont fait entrer l'art dans le quotidien.

VISITES EN LANGUE DES SIGNES

Le samedi 18 octobre à 11 h et le samedi 6 décembre à 11 h (durée 1 h 30)

VISITE - ATELIER GRAVURE

À partir du samedi 4 octobre

Un samedi par mois à 14 h (durée 3 h)

Après une découverte commentée de l'exposition centrée sur une sélection d'œuvres, les participants s'initient à la gravure en atelier. À partir de motifs et détails repérés durant la visite, chacun réalise sa propre estampe en explorant la technique originale de la litho kitchen.

VISITE - ATELIER

« Fabrique ton éventail nabi »

À partir du 28 septembre

Pour les enfants de 6 à 10 ans accompagnés d'un parent

Tous les dimanches à 10 h 30 (durée 1 h 30)

À l'issue d'une visite ludique de l'exposition en famille, enfants et accompagnants participent à un atelier créatif. Chacun fabrique et décore son propre éventail en s'initiant aux techniques de l'estampe, à la manière des artistes nabis.

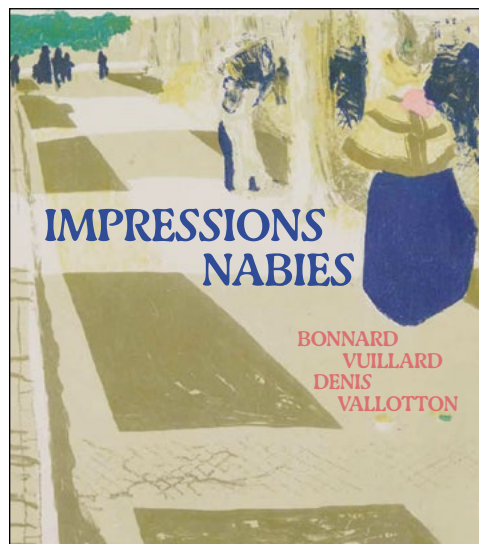
Pendant les vacances scolaires, atelier maintenu le dimanche à 14 h 30 avec des séances supplémentaires les mercredi 22/10 jeudi 30/10 vendredi 26/12 et vendredi 2/01 à 14 h 30.

Réservation des visites, ateliers et conférences sur le site internet de la BnF : bnf.tickeasy.com

CATALOGUE DE L'EXPOSITION

C'est une des plus belles pages de l'histoire de l'estampe originale que les Nabis Pierre Bonnard, Édouard Vuillard, Maurice Denis et Félix Vallotton écrivent sur une décennie à la fin du XIX^e siècle. À l'exception de ce dernier, qui fait le choix de la gravure sur bois en noir et blanc, ils explorent les ressources de la lithographie en couleurs renouvelée grâce à des recherches chromatiques inédites, à la modernité des sujets abordés et à des cadrages audacieux influencés par l'art japonais.

Les Nabis conçoivent l'estampe comme un élément de décoration accessible au plus grand nombre et réalisent aussi bien des planches artistiques que des affiches, des illustrations pour des revues ou des livres, des programmes de spectacle, des partitions et des objets (paravents, papiers peints...). Entre beaux-arts et arts décoratifs, l'œuvre imprimé des Nabis a contribué à les distinguer parmi les avant-gardes de la fin du XIX^e siècle.



Impressions nabis.

Bonnard, Vuillard, Denis, Vallotton

sous la direction de :

Céline Chicha-Castex et de Valérie Sueur-Hermel

22 × 27 cm, 224 pages, 150 ill.

42 euros

BnF | Éditions

Dossier pédagogique « L'estampe nabis » sur *Les Essentiels*, le site des ressources culturelles et pédagogiques de la BnF

Le dossier pédagogique de l'exposition se structure en trois volets :

1. Les peintres-graveurs Nabis

Cette section débute par un entretien filmé des commissaires présentant l'estampe nabis et les six principaux artistes du mouvement : Vuillard, Bonnard, Denis, Vallotton, Ibels et Roussel. Des vidéos approfondissent les usages de l'estampe chez les Nabis et leur apport technique, avec un focus en *motion design* sur la lithographie en couleurs.

2. L'art à Paris à la fin du XIX^e siècle

Ce chapitre replace l'estampe nabis dans son contexte artistique, entre post-impressionnisme, symbolisme et japonisme. Le renouveau de l'estampe originale est illustré par la mise en ligne de l'album *Germinal* de Meier-Graefe et un focus sur la revue *L'Estampe originale*.

La formation du groupe nabi et leur première exposition collective sont également évoquées.

3. Les Nabis, du livre à la vie quotidienne

Afin de rendre l'art accessible au plus grand nombre, les Nabis ont participé à des revues d'avant-garde qui leur commandent estampes et affiches (*La Revue blanche*, *La Plume*) et ont illustré des livres de bibliophilie. Un focus présente Ambroise Vollard, éditeur d'albums d'estampes et de livres de peintres.

>> Dossier à paraître le 8 septembre sur lesessentiels.bnf.fr

On trouvera également une sélection d'albums d'estampes et de livres à feuilleter parmi lesquels :

[Le voyage d'Urien d'André Gide, illustré par Maurice Denis](#)

[Parallèlement de Paul Verlaine, illustré par Bonnard](#)

[Petit Solfège illustré de Claude Terrasse, illustré par Bonnard](#)

Un **audioguide**, accessible directement depuis le téléphone du visiteur via un QR code, permet de visiter l'exposition en compagnie de ses deux commissaires, Céline Chicha-Castex et Valérie Sueur-Hermel, conservatrices au département des Estampes et de la photographie de la BnF et d'écouter leurs commentaires sur une sélection de 18 œuvres clés de l'exposition.



LES COLLECTIONS D'ESTAMPES DE LA BNF

Le département des Estampes et de la photographie conserve plusieurs millions d'estampes, représentant toutes les techniques et écoles de cet « art du multiple », de ses origines au XXI^e siècle. Cette collection se distingue par sa richesse, sa diversité et sa valeur documentaire.

De la xylographie à l'impression numérique

Le département a pour mission de rassembler toutes les formes d'estampes : gravures sur bois, taille-douce, lithographies, sérigraphies, impressions numériques... Témoignages d'usages artistiques ou populaires, ces œuvres permettent d'écrire l'histoire de l'image imprimée, tout en intégrant les créations contemporaines.

Un fonds français d'exception

Le cœur des collections est constitué d'œuvres françaises, de la Renaissance au XXI^e siècle, d'artistes majeurs comme Callot, Mellan, Daumier, Degas, Redon, ou encore Matisse. **Près de deux millions d'estampes du XIX^e et début du XX^e siècle témoignent de l'extraordinaire vitalité de la production nationale.**

Un fonds étranger remarquable

Les grands maîtres étrangers sont également présents à l'instar de **Bruegel, Dürer, Mantegna, Rembrandt, Piranèse, Baselitz, Zao Wou-Ki**, etc. Un important fonds japonais a également été constitué dès la fin du XIX^e siècle. La création internationale contemporaine fait aussi l'objet d'un suivi actif.

Différents modes d'entrée

Créée en 1667 par Colbert avec l'achat de la collection de l'abbé de Marolles, la collection s'est accrue grâce au dépôt légal, à des confiscations révolutionnaires, à des achats et à de nombreux dons et legs d'artistes ou de leurs ayants droit (Pissarro, Degas, Matisse, Louise Bourgeois, etc.). Par ailleurs, plus de 1 000 œuvres contemporaines rejoignent le fonds chaque année.

Un centre de recherche et de diffusion

Accessible en salle de lecture sur présentation d'une carte BnF, la collection d'estampes ainsi qu'une riche documentation sur le sujet, sont accessibles aux chercheurs, artistes et curieux. Le département des Estampes et de la photographie est associé à la revue en ligne *Nouvelles de l'estampe*.

Des expositions régulières

Le département organise ou participe à de nombreuses expositions, à la BnF comme à l'extérieur, parmi lesquelles on peut citer : *La Gravure française à la Renaissance* (1995), *Delacroix, le trait romantique* (1998), *Soulages. L'œuvre imprimé* (2003), *Estampes japonaises, images d'un monde éphémère* (2008), *Images du Grand siècle : l'estampe française au temps de Louis XIV, 1660-1715* (2015), *Fantastique ! L'estampe visionnaire de Goya à Redon* (2015), *Degas en noir et blanc* (2023), *Damien Deroubaix, En un jour si obscur* (2024).



Salle de lecture du département des Estampes et de la photographie de la BnF
Photo Béatrice Luchesse / BnF

PUBLICATIONS

Chroniques

le magazine de la BnF

Trois fois par an, *Chroniques* fait le point sur la programmation culturelle de la Bibliothèque nationale de France – musée, expositions, conférences, lectures et concerts – et sur l'actualité de ses collections – dons et nouvelles acquisitions, recherches en cours. Le magazine d'une soixantaine de pages est distribué gratuitement dans les emprises de la BnF et sur demande à chroniques@bnf.fr.

Pour télécharger les derniers numéros de *Chroniques* :

<https://c.bnf.fr/K7P>



La Pause

l'infolettre de la BnF

L'infolettre *La Pause* BnF invite deux fois par mois à explorer l'actualité et les collections de la BnF par des chemins détournés – un portrait de lectrice, la réponse à une question existentielle (à quoi ressemblait la voix du professeur Tournesol ? Comment parler du temps qu'il fait ?), une phrase lumineuse entendue dans une conférence, autant de portes d'entrée vers les richesses de la Bibliothèque.

Pour lire les derniers numéros et s'abonner à La Pause BnF :

<https://c.bnf.fr/QKT>



LE SITE RICHELIEU, UN LIEU D'EXPOSITION DU PATRIMOINE ET DE LA CRÉATION

Situé dans l'ancien palais de Mazarin, le site Richelieu, berceau historique de la Bibliothèque nationale de France, abrite au 1^{er} étage le musée de la BnF. Ouvert en 2022, ce dernier embrasse toute l'étendue des fonds de la Bibliothèque, de l'Antiquité à nos jours, et abrite une collection d'œuvres exceptionnelles, fruit de siècles de collecte et de préservation. Des pièces rares, émouvantes et surprenantes y sont exposées au sein des plus beaux espaces du site Richelieu comme la galerie Mazarin, la salle des Colonnes ou la salle de Luynes. Le parcours, à la fois chronologique et thématique se déploie sur 1200 m². Du livre au manuscrit, en passant par les bijoux, les monnaies et médailles, les cartes et plans, les partitions, les estampes, les affiches, les costumes ou la photographie, ce sont près de 900 œuvres exceptionnelles à découvrir au cœur de Paris.

Au sein du site Richelieu, la galerie Mansart-galerie Pigott propose deux expositions temporaires par an qui viennent compléter l'offre culturelle du musée et celle du site François-Mitterrand. Ces expositions permettent de faire découvrir au public la richesse et la diversité des collections de la BnF, ainsi que des projets menés en partenariat avec d'autres institutions culturelles ou des artistes contemporains.



Le jardin Vivienne du site Richelieu de la BnF
Photo Guillaume Murat / BnF



Vue de l'exposition « Damien Deroubaix, en un jour si obscur » présentée du 15 octobre 2024 au 16 février 2025 dans la Galerie Mansart -galerie Pigott
Photo Anthony Voisin / BnF

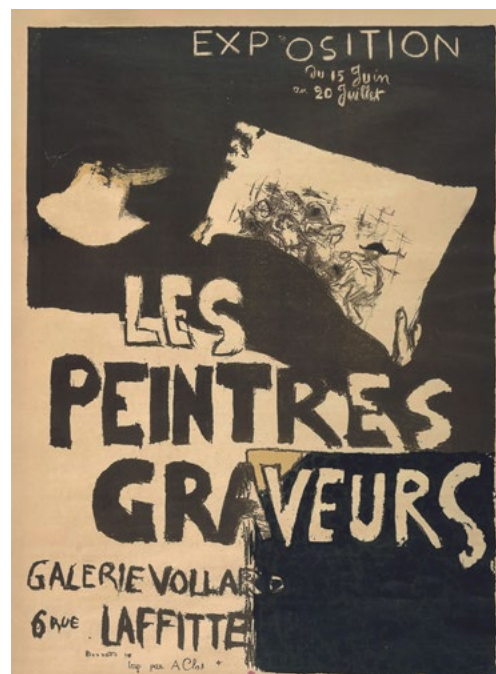


La galerie Mazarin
Photo Mario Ciampi, avec l'aimable autorisation de Guicciardini & Magni architetti, Firenze

VISUELS DISPONIBLES POUR LA PRESSE



Pierre Bonnard, affiche pour *France-Champagne*, 1891
Lithographie en couleurs
BnF, Estampes et photographie



Pierre Bonnard, affiche pour l'exposition *Les Peintres-Graveurs*, Galerie Vollard, 1896
Lithographie en couleurs
BnF, Estampes et photographie



Félix Vallotton, *La manifestation*, 1893
Gravure sur bois
BnF, Estampes et photographie



Maurice Denis, *Concerts du petit frère et de la petite sœur*, 1899
Lithographie en couleurs
BnF, Estampes et photographie

VISUELS DISPONIBLES POUR LA PRESSE



Ker-Xavier Roussel, *L'éducation du chien*, 1893
Lithographie en couleurs
BnF, Estampes et photographie



Paul Ranson, *Tigre dans les jungles*, 1893
Lithographie en couleurs
BnF, Estampes et photographie



Maurice Denis, épreuve d'essai pour la couverture du portfolio *Amour* 1899
Lithographie en couleurs
Van Gogh Museum, Amsterdam / Photo Van Gogh Museum, Amsterdam



Maurice Denis, *Amour : Les crépuscules ont une douceur d'ancienne peinture*, 1899
Lithographie en couleurs
BnF, Estampes et photographie

VISUELS DISPONIBLES POUR LA PRESSE



Pierre Bonnard, *La Petite Blanchisseuse*, 1896
Lithographie en couleurs
BnF, Estampes et photographie



Pierre Bonnard, *Quelques aspects de la vie de Paris : Maison dans la cour*, 1899
Lithographie en couleurs
BnF, Estampes et photographie



Pierre Bonnard, *Quelques aspects de la vie de Paris : Coin de rue vu d'en haut*, 1899
Lithographie en couleurs
BnF, Estampes et photographie



Édouard Vuillard, *Paysages et intérieurs : la partie de dames*, 1899
Lithographie en couleurs
BnF, Estampes et photographie

VISUELS DISPONIBLES POUR LA PRESSE



Édouard Vuillard, *Paysages et intérieurs : A travers champs*, 1899
Lithographie en couleurs
BnF, Estampes et photographie



Édouard Vuillard, *Paysages et intérieurs : Intérieur à la suspension* 1899
Lithographie en couleurs
BnF, Estampes et photographie



Édouard Vuillard, *Paysages et intérieurs : La Pâtisserie*, 1899
Lithographie en couleurs
BnF, Estampes et photographie



Édouard Vuillard, *Paysages et intérieurs : Intérieur aux tentures roses I*, 1899
Lithographie en couleurs
BnF, Estampes et photographie

VISUELS DISPONIBLES POUR LA PRESSE



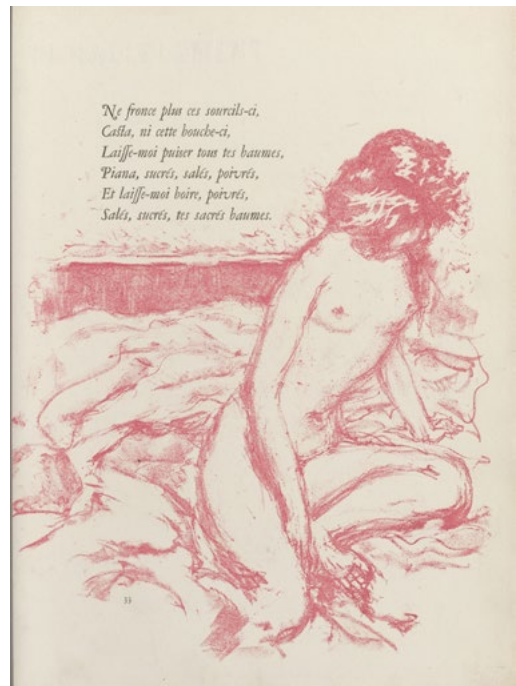
Édouard Vuillard, *Paysages et intérieurs : Intérieur aux tentures roses III*, 1899
Lithographie en couleurs
BnF, Estampes et photographie



Pierre Bonnard, affiche pour *La Revue blanche*, 1894
Lithographie en couleurs
BnF, Estampes et photographie

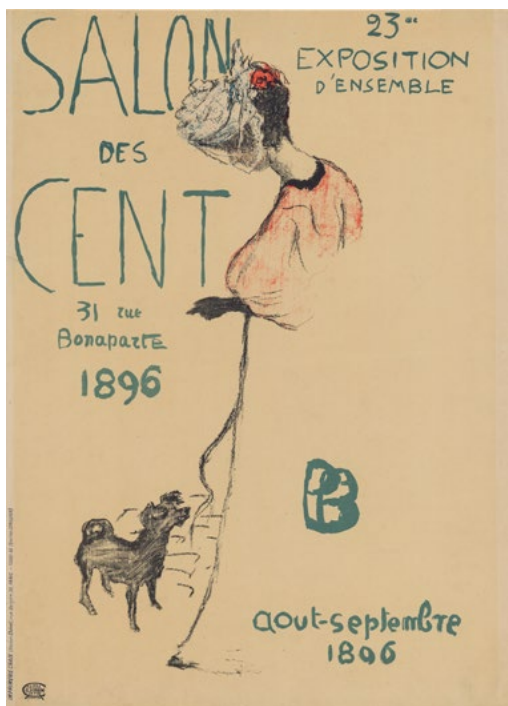


Maurice Denis, affiche pour *La Dépêche de Toulouse*, 1892
Lithographie en couleurs
BnF, Estampes et photographie



Pierre Bonnard, illustration pour *Parallèlement* (Paul Verlaine), 1900
Lithographie en couleurs
BnF, Bibliothèque de l'Arsenal

VISUELS DISPONIBLES POUR LA PRESSE



Pierre Bonnard, affiche pour le Salon des Cent, 1896
Lithographie en couleurs
BnF, Estampes et photographie



Félix Vallotton, *La Paresse*, 1896
Gravure sur bois
BnF, Estampes et photographie



Paul Ranson, *La Cloche engloutie* : affichette-programme du Théâtre de l'Œuvre, 1897
Lithographie
BnF, Estampes et photographie



Henri-Gabriel Ibels, *Les Fossiles* : affichette-programme du Théâtre Libre, 1892
Lithographie en couleurs

VISUELS DISPONIBLES POUR LA PRESSE



Henri-Gabriel Ibels, *La Valse des bas noirs* : couverture de partition musicale, 1895
Lithographie en couleurs
BnF, Estampes et photographie



Pierre Bonnard, *La Promenade des nourrices, frise de fiacres* (paravent), 1895
Lithographie en couleurs
BnF, Estampes et photographie, musée d'Orsay
Photo RMN - Michèle Bellot



Henri-Gabriel Ibels, *Au cirque*, 1893
Lithographie en couleurs avec reprises à la gouache (en forme d'éventail)
BnF, Estampes et photographie

This image shows a single sheet of white paper with horizontal ruling lines. The lines are evenly spaced and run across the width of the page. There are no margins, text, or other markings on the paper.

Site Richelieu de la BnF
5, rue Vivienne
75002 PARIS

Contacts presse
presse@bnf.fr

Élodie Vincent
Cheffe du service presse, tournages et partenariats médias
01 53 79 41 18
elodie.vincent@bnf.fr

Marie Borgen
Attachée de presse
06 98 22 24 86
marie.borgen@bnf.fr