



Levantamento Rápido de Índices para o *Aedes aegypti* no Distrito Federal – LIRAA

Subsecretaria de Vigilância à Saúde | Secretaria de Estado de Saúde do DF

Resumo da Situação Entomológica do Distrito Federal – *Aedes aegypti*

LIRAA – Agosto/2023

Depósito Predominante (DP)

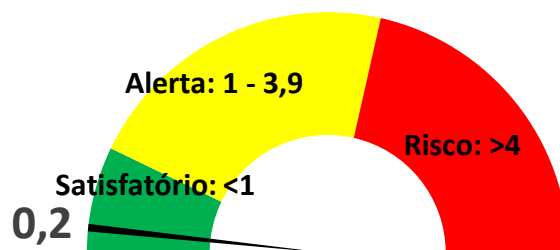


B: Depósitos móveis: Vasos/frascos com água, prato, pingadeira, recipiente de degelo de refrigeradores, bebedouros, pequenas fontes ornamentais.

Índice de Infestação Predial

IIP (DF):

0,2%



Regiões Administrativas (RAs)

RA	IIP	DP	RA	IIP	DP	RA	IIP	DP
Riacho Fundo II	0,00	-	Guará	0,00	-	Sobradinho	0,34	B
Águas Claras	0,00	-	Paranoá	0,00	-	Cruzeiro	0,39	B
Riacho Fundo	0,00	-	Varjão	0,00	-	Planaltina	0,41	B
Sudoeste/Octogonal	0,00	-	Ceilândia	0,04	A2	Candangolândia	0,42	C
Sia	0,00	-	Samambaia	0,04	A2	Itapoã	0,45	B
Sobradinho II	0,00	-	Plano Piloto	0,09	A2	Lago Sul	0,67	B
Park Way	0,00	-	Vicente Pires	0,11	C	Água Quente	0,83	A2
Sol Nascente / Pôr do Sol	0,00	-	Taguatinga	0,14	B	Arapoanga	1,15	B
Scia	0,00	-	Recanto das Emas	0,14	A2	Lago Norte	2,08	B
Jardim Botânico	0,00	-	Gama	0,15	B/C			
Núcleo Bandeirante	0,00	-	São Sebastião	0,22	B/C			
Arniqueira	0,00	-	Brazlândia	0,23	B			
Fercal	0,00	-	Santa Maria	0,28	A1/A2/B			

Regiões de Saúde

Região de Saúde	IIIP	Depósito Predominante
Centro Sul	0,03	A2/B
Oeste	0,05	A2
Sudoeste	0,11	A2
Sul	0,21	B

Região de Saúde	IIIP	Depósito Predominante
Leste	0,24	B
Norte	0,40	B
Central	0,63	B



Levantamento Rápido de Índices para o *Aedes aegypti* no Distrito Federal – LIRAA

Subsecretaria de Vigilância à Saúde | Secretaria de Estado de Saúde do DF

Este boletim tem como **objetivo** informar os profissionais e gestores de saúde e, principalmente, a população do Distrito Federal (DF) sobre a infestação do mosquito *Aedes aegypti* (*Ae. aegypti*), com vistas ao fortalecimento das ações de controle.

O que é o LIRAA?

O Levantamento Rápido de Índices para o *Ae. aegypti* — LIRAA é uma metodologia que permite o conhecimento de forma rápida, por amostragem, da quantidade de imóveis com a presença de recipientes (depósitos) com larvas de *Ae. aegypti*, mosquito transmissor da Dengue, Chikungunya, Febre pelo vírus Zika e Febre Amarela urbana.

Os resultados obtidos possibilitam à população conhecer quais os tipos de depósitos que apresentam maiores chances de servirem como criadouros para o mosquito. O LIRAA é também uma importante fonte de informação para a mobilização social, uma vez que busca sensibilizar e direcionar o olhar da população para os problemas identificados na área onde reside, estuda ou trabalha. Isso permite que sejam adotadas medidas de prevenção e controle das doenças.

Como foi realizado?

Para realização do LIRAA, no Distrito Federal, foi utilizada metodologia preconizada pelo Ministério da Saúde. As Regiões Administrativas (RAs) foram divididas em áreas denominadas estratos. Essas parcelas respeitam o quantitativo de 8.100 a 12 mil imóveis, sendo o número ideal para amostragem em torno de 9 mil imóveis. Cada estrato foi subdividido em quarteirões (conjuntos de imóveis com quantidade variada).

O LIRAA é um levantamento por amostragem, no qual os quarteirões visitados foram sorteados e a inspeção foi realizada em 20% dos imóveis. Isso significa que para cada cinco imóveis 1 é inspecionado.

Nas localidades em que o número de imóveis variou entre 2.000 a 8.100 unidades, foram inspecionados 50% dos imóveis presentes nos quarteirões sorteados. As 35 RAs do Distrito Federal foram divididas em 66 estratos, e nestes foram vistoriados 26.029 imóveis.

Durante o levantamento, os agentes de vigilância ingressaram nas residências selecionadas nos quarteirões sorteados e realizaram a inspeção. Foram identificados e examinados os depósitos que reuniram as condições para proliferação do vetor *Ae. aegypti*. Aqueles com a presença de larvas foram removidos, destruídos ou tratados e contabilizados. Os depósitos foram então classificados em cinco grupos (Quadro 1).

As amostras de larvas coletadas durante as visitas domiciliares foram processadas em laboratório, etapa determinante na geração dos resultados do LIRAA. As larvas coletadas foram identificadas até o nível de espécie. A presença de larvas de *Ae. aegypti* em um recipiente, como um tambor para armazenamento de água ou um prato de vaso de planta, torna-o um depósito positivo. Consequentemente, o imóvel também é considerado positivo.



Levantamento Rápido de Índices para o *Aedes aegypti* no Distrito Federal – LIRAA

Subsecretaria de Vigilância à Saúde | Secretaria de Estado de Saúde do DF

Quadro 1. Classificação dos tipos de depósitos com potencial de se tornarem criadouros para a postura de ovos das fêmeas de *Aedes aegypti*.

Grupo	Subgrupo	Tipo de recipiente/depósitos
A	A1	Armazenamento de água para consumo humano: Caixa d'água elevada ligada à rede pública e/ou sistema de abastecimento particular (poço, cisterna, mina).
	A2	Armazenamento de água para consumo humano: Depósitos em obras e horticultura. Depósitos ao nível do solo para armazenamento doméstico: tonel, tambor, barril, tina, depósitos de barros (filtros, moringas, potes), cisternas, caixas d'água, captação de água (poço, cacimba).
B	---	Depósitos móveis: Vasos/frascos com água, prato, pingadeira, recipiente de degelo de refrigeradores, bebedouros, pequenas fontes ornamentais.
C	---	Depósitos fixos: Calhas, ralos, sanitários (em desuso), tanques em obras/borracharias, máquinas/equipamentos em pátios, piscinas e fontes ornamentais, floreiras em cemitérios, cacos de vidros em muros.
D	D1	Depósitos passíveis de remoção/proteção: Pneus e outros materiais rodantes (câmara de ar, manchões).
	D2	Depósitos passíveis de remoção/proteção: Lixo (recipientes plásticos, latas), sucatas em pátios e ferro velhos, entulhos.
E	---	Depósitos naturais: Folhas de bromélias, ocos em árvores, buracos em rochas, restos de animais (cascas, carapaças).

Fonte: Diretrizes Nacionais para a prevenção e controle de epidemias de Dengue, 2009, MS

Os dados coletados em campo e processados em laboratório foram utilizados para gerar índices larvários, baseados na forma imatura do *Ae. aegypti*. Os resultados do LIRAA foram gerados por Estrato, Região Administrativa (RA) e Superintendência. Os índices obtidos foram os seguintes:

- I. **Índice de Infestação Predial (IIP):** índice que reflete o percentual de imóveis positivos (com presença de larvas de *Ae. aegypti*). É estimado pela razão entre o número de imóveis positivos e o número de imóveis pesquisados, dado em porcentagem, sendo classificado em 3 categorias, conforme Quadro 2.
- II. **Índice por tipo de Recipiente (ITR):** ressalta a importância de determinado criadouro, caracterizando o tipo de depósito predominante e dá-se pela relação, em porcentagem, entre o número de recipientes positivos e o número de recipientes positivos pesquisados. A partir do ITR, é possível determinar qual o subgrupo do depósito predominante – DP (Tabela 1).

Quadro 2. Classificação do Índice de Infestação Predial (IIP) por *Aedes aegypti*.

IIP (%)	Classificação	Cor
<1	Satisfatório (baixo risco)	Verde
1-3,9	Alerta (médio risco)	Amarelo
>3,9	Risco de surto (alto risco)	Vermelho

Fonte: Diretrizes Nacionais para a prevenção e controle de epidemias de Dengue, 2009, MS.



Levantamento Rápido de Índices para o *Aedes aegypti* no Distrito Federal – LIRAA

Subsecretaria de Vigilância à Saúde | Secretaria de Estado de Saúde do DF

Os resultados gerados pelo levantamento serão utilizados para definição da programação das ações de controle vetorial, educação em saúde, manejo ambiental. Além disso, deverão ser, principalmente, norteadoras das ações a serem protagonizadas pelos moradores e os setores público e privado.

Qual foi o resultado do LIRAA?

No período de 7 a 11 de agosto, foram pesquisados 26.029 imóveis, obtendo-se o índice de infestação predial (IIP) igual a **0,2%**, classificado como **baixo risco**. O **depósito predominante foi do grupo B**.

O resultado do LIRAA das 35 RAs e de cada um dos estratos que as compõem está apresentado na Tabela 1, na Figura 1 e Anexo I. Para cada estrato e RA, são apresentados o resultado do IIP e o tipo de depósito predominante (DP). A Figura 2 apresenta o resultado do LIRAA consolidado por Regiões de Saúde.

Nas 35 RA's, foram identificados 53 imóveis positivos onde foram encontrados 61 depósitos positivos para o mosquito *Ae. aegypti*. A diferença entre esses dois valores revela que alguns imóveis apresentaram mais de um recipiente com larvas do mosquito. Além disso, foram encontradas larvas do mosquito *Ae. albopictus* em 3 imóveis (cerca de 0,01% do total pesquisado). Esse percentual sugere que essa espécie ainda é pouco distribuída espacialmente no DF.

A Região de Saúde Central apresentou o maior IIP (0,6%), com depósito predominante do tipo B (Tabela 2). Por sua vez, a Região Centro-Sul apresentou o menor IIP (0,03%), sendo o depósito do tipo C também o predominante (Tabela 2). Em relação às RAs, 33 (94,3%) apresentaram IIP de baixo risco e 2 (5,7%) apresentaram IIP de médio risco (Figura 3). Esses resultados demonstram indicadores melhores que refletem os efeitos das ações de prevenção e controle e da estação seca.

Dezesseis RA's não apresentaram depósitos positivos (Figura 3). Embora esse resultado seja favorável, isso não significa que a cidade esteja livre de mosquitos. Algumas destas cidades são monitoradas continuamente com armadilhas conhecidas como ovitrampas, destinadas à coleta de ovos do mosquito. Para as semanas que antecederam a realização do LIRAA e durante a sua realização, várias armadilhas foram positivas para o mosquito. Além disso, mesmo em plena estação seca, houve armadilha que coletou mais de 3000 mil ovos de mosquito numa única semana. Isso demonstra que o uso de ovitrampas é uma importante atividade complementar à pesquisa de larvas. Esse tipo de armadilha, por ser mais sensível, é capaz de detectar níveis reduzidos de infestação no ambiente.

Os resultados também demonstram que a infestação pelo mosquito independe de indicadores socioeconômicos. A RA Lago Norte, por exemplo, com indicadores socioeconômicos muito favoráveis, repetidamente, vem apresentando IIP's bem maiores que os de Sol Nascente / Pôr do Sol que possui indicadores socioeconômicos mais baixos (Figura 3).



Levantamento Rápido de Índices para o *Aedes aegypti* no Distrito Federal – LIRAa

Subsecretaria de Vigilância à Saúde | Secretaria de Estado de Saúde do DF

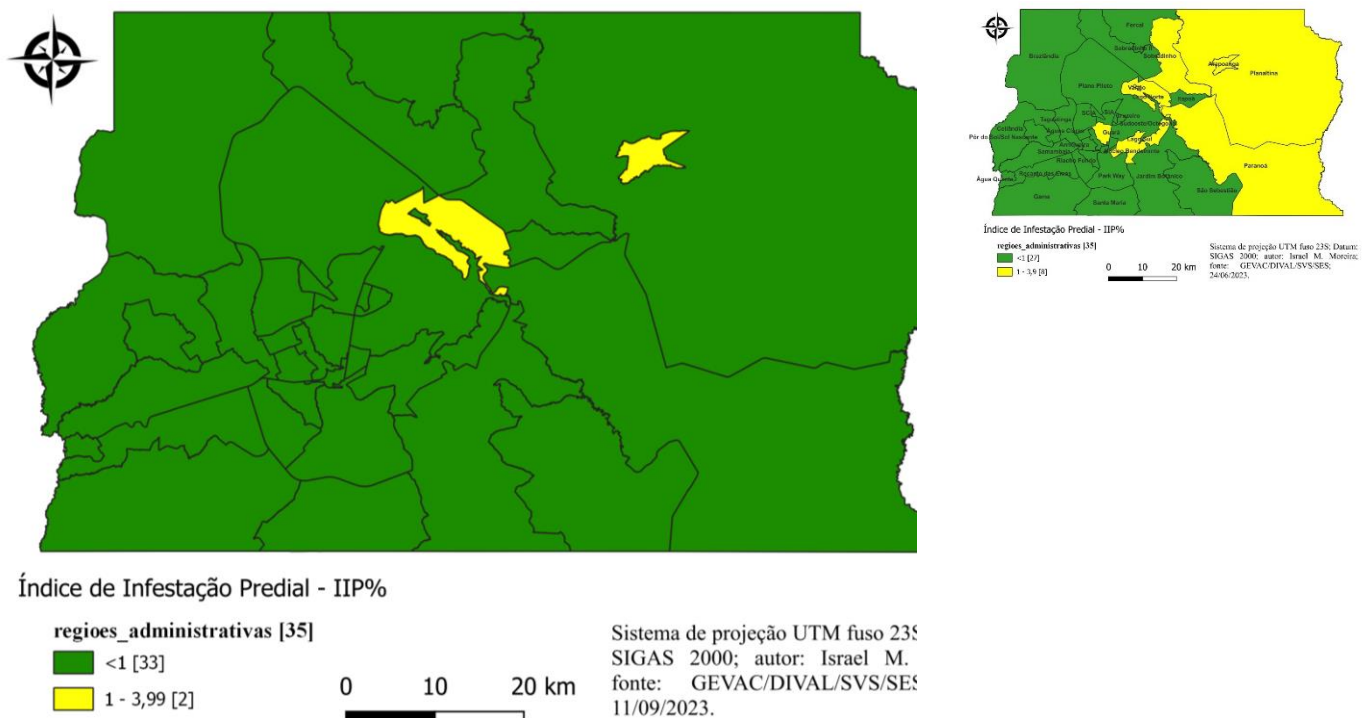


Figura 1. Mapa do índice de infestação predial (IIP%) por região administrativa em agosto de 2023 (figura à esquerda). No LIRAa realizado em maio de 2023, a quantidade de regiões administrativas classificadas como de médio risco foi menor (figura à direita).

Fonte: GEVAC/DIVAL/SVS/SES-DF.

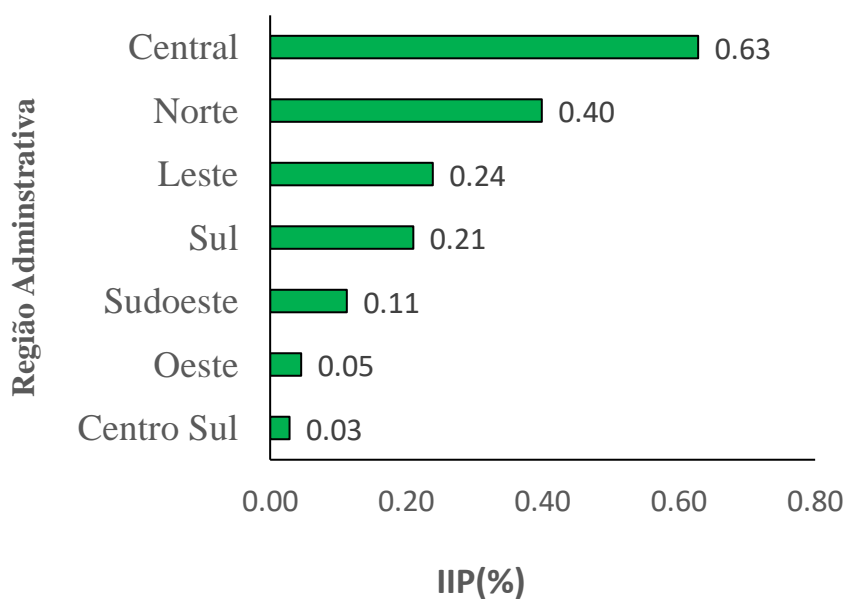


Figura 2: Índice de infestação predial (IIP) das Regiões de Saúde do Distrito Federal obtidos em agosto de 2023. As áreas são classificadas como baixo risco (na cor verde) e médio risco (na cor amarela).



Levantamento Rápido de Índices para o *Aedes aegypti* no Distrito Federal – LIRAA

Subsecretaria de Vigilância à Saúde | Secretaria de Estado de Saúde do DF

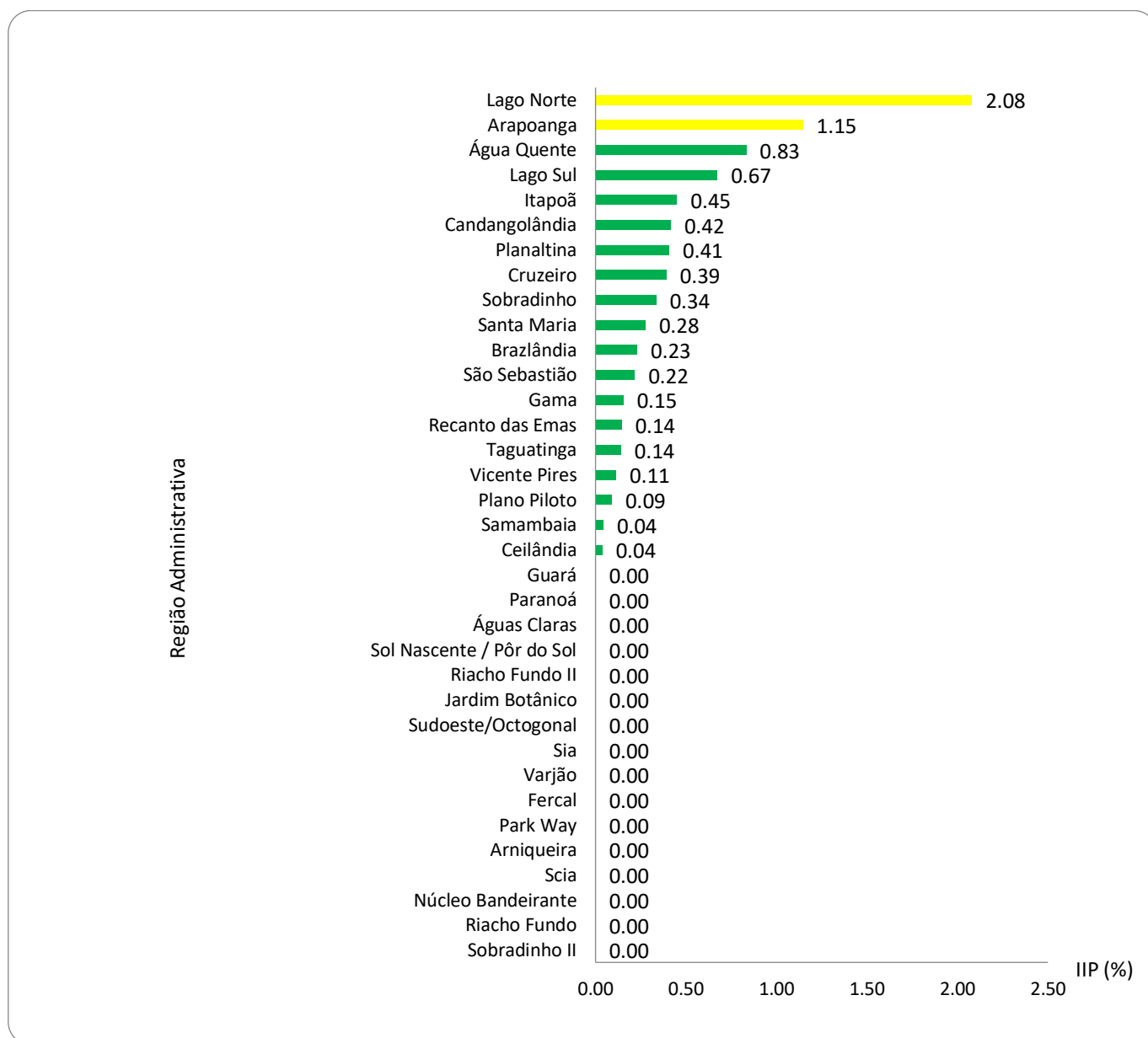


Figura 3: Índice de infestação predial (IIP) das Regiões Administrativas obtido em agosto de 2023. As áreas são classificadas em baixo risco (na cor verde) e médio risco (na cor amarela).

Dentre os depósitos avaliados, o tipo B foi o predominante (49,2%) seguido pelos tipos A2 (34,4%) e C (13,1%) (Figura 4). Os depósitos B são os depósitos móveis, representados por recipientes como vasos/frascos com água, prato, pingadeira, recipiente de degelo de refrigeradores, bebedouros e pequenas fontes ornamentais. Os depósitos A2, por sua vez, são os recipientes que se encontram ao nível do solo para armazenamento doméstico de água (tonel, tambor, barril, tina, filtros, moringas, potes) e captação de água (poço, cacimba, cisterna). E os depósitos C são os considerados fixos, tais como, as calhas, ralos, sanitários (em desuso), tanques em obras/borracharias, máquinas/equipamentos em pátios, piscinas, fontes ornamentais, floreiras em cemitérios e cacos de vidros em muros. (Quadro 1).



Levantamento Rápido de Índices para o *Aedes aegypti* no Distrito Federal – LIRAA

Subsecretaria de Vigilância à Saúde | Secretaria de Estado de Saúde do DF

Nesse levantamento de índice, a porcentagem de depósitos tipo B superou a ocorrência do tipo A2. Os depósitos tipo B requerem grande atenção, pois esses recipientes dependem, geralmente, da água adicionada pelas pessoas para se manterem abastecidos. Os depósitos do tipo A2 têm sido um dos mais frequentes nos levantamentos de índices realizados no DF desde janeiro de 2017, quando foi instituído o Plano de Racionamento de Água para Consumo nas localidades atendidas pelos Sistemas Descoberto e Santa Maria. Percebe-se, portanto, que mesmo com a suspensão do racionamento de água no DF, os moradores continuam armazenando água em seus domicílios. Contudo, esse armazenamento tem sido feito sem a adequada proteção dos reservatórios.

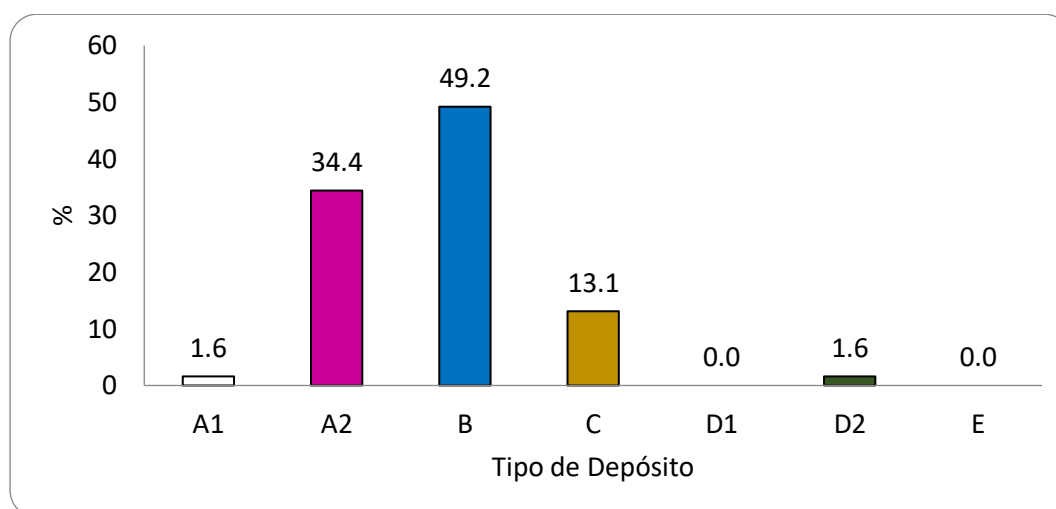


Figura 4: Porcentagem de depósitos positivos, por tipo de depósito, encontrados durante o LIRAA realizado em agosto de 2023 no Distrito Federal.

O que deve ser feito?

O resultado do LIRAA representa um retrato, um recorte momentâneo da infestação pelo mosquito *Ae. aegypti* nas cidades e seus estratos. Os indicadores aqui apresentados, apesar de favoráveis, reforçam a necessidade de cuidado contínuo mesmo no período da estação seca. Na redução das chuvas, a população de mosquitos se encontra reduzida e é fortemente dependente de criadouros abastecidos com água pelos moradores para a reprodução. O maior cuidado nesse momento pode repercutir numa menor população de mosquitos no retorno gradual das chuvas.

Portanto, a tendência de crescimento ou de redução da infestação depende unicamente das ações de prevenção e de controle a serem implementadas o mais breve possível e de forma ininterrupta pela população e pelos diversos setores da sociedade. Isso é importante porque o desenvolvimento do mosquito (do ovo ao adulto) é rápido, cerca de 7 a 10 dias (Figura 5).

Inicialmente, é fundamental conhecer a intensidade da infestação de mosquitos. Identificar o estrato onde localiza-se sua residência, escola e/ou local de trabalho. Para isso, consulte os endereços que compõem cada estrato no Anexo I.



Levantamento Rápido de Índices para o *Aedes aegypti* no Distrito Federal – LIRAA

Subsecretaria de Vigilância à Saúde | Secretaria de Estado de Saúde do DF

O que deve ser feito pelo cidadão?

1. Vistorie semanalmente a residência, o local de estudo ou de trabalho em busca de recipientes ou situações que favoreçam o acúmulo de água (Figura 6);
2. Tenha o cuidado maior com os recipientes móveis, pois eles geralmente não são abastecidos com a água da chuva. Realize as trocas semanais de água e a limpeza das paredes internas com água, bucha e sabão. Caso não seja possível evitar o uso de pratos de vasos, preenchê-los com areia é um cuidado adicional; os recipientes de plantas aquáticas também merecem atenção; tenha cuidado para não esquecer dos recipientes de degelo de refrigeradores; realizar a limpeza de pequenas fontes as tornam mais bonitas e protegem a saúde da família;
3. O armazenamento de água ajuda bastante em casa, mas deve ser feito com cuidado para que não permita o acesso do mosquito à água. Mantenha os baldes, latas ou tambores devidamente tampados ou use telas com elástico bem ajustadas. A limpeza semanal da parede interna com água, bucha e sabão é uma atitude que preserva a saúde de todos (Figura 7);
4. Não recuse a visita do agente de vigilância, pois ele poderá dar orientações preciosas para evitar mosquitos e reduzir risco de transmissão de doenças;
5. Converse com os seus vizinhos sobre o tema e programem ações coletivas de prevenção e controle;
6. Antes de viajar, a preocupação com a segurança da residência é muito importante. Previna-se não apenas contra roubos, mas também contra os mosquitos. Antes de partir, vistorie a residência e proteja a saúde dos vizinhos;
7. Promova na sua escola ou no trabalho um momento na semana para realizar buscas de criadouros;
8. Use com cuidado e de forma racional os inseticidas domésticos. A utilização frequente desses produtos elimina parte dos mosquitos adultos, mas seleciona os resistentes. Isso pode ter efeito direto na eficácia dos produtos usados no “fumacê”;
9. Se não conseguir eliminar as larvas encontradas, drenando ou derramando na terra a água contida nos recipientes, acione a vigilância ambiental da sua localidade;
10. Denuncie situações que favorecem a criação de mosquitos;

O que deve ser feito pelas empresas e órgãos públicos?

1. Promover ações semanais de prevenção e controle com a participação de colaboradores, funcionários e servidores;
2. Evitar o acúmulo de inservíveis expostos às chuvas: mobiliário de escritório, equipamentos com defeito, entulho etc. Isso ajuda na prevenção da proliferação de mosquitos e contribui para evitar a formação de abrigos utilizados por animais como escorpiões, roedores, entre outros;
3. Os produtos ou equipamentos mantidos à céu aberto protegidos com lona devem ser vistoriados para eliminar eventuais poças d’água formadas nas dobras da proteção;
4. Empresas, tais como, viveiros, floriculturas, comércio de recicláveis, de ferros-velhos, de materiais de construção, entre outras, devem considerar o risco aumentado da sua atividade



Levantamento Rápido de Índices para o *Aedes aegypti* no Distrito Federal – LIRAA

Subsecretaria de Vigilância à Saúde | Secretaria de Estado de Saúde do DF

comercial na produção de mosquitos. Nesse caso, é importante haver um funcionário destacado para exercer o cuidado semanal das dependências da empresa. Os núcleos regionais de vigilância ambiental poderão promover treinamentos específicos para essa finalidade;

5. Durante reformas e construções, atentar-se para o acúmulo de água nas estruturas, nos equipamentos, no material de construção ou nos resíduos sólidos produzidos.
6. Articular estratégias de prevenção e controle com a vigilância ambiental local.

O que deve ser feito pelos profissionais de saúde?

1. Mobilizar a população por diferentes meios: reuniões com lideranças da comunidade, rádio comunitárias, imprensa, cultos, missas, eventos etc;
2. Otimizar a integração entre vigilância epidemiológica e vigilância ambiental no território com vistas a reduzir o tempo das ações de controle para bloqueio da transmissão;
3. A vigilância ambiental local deve traçar estratégias junto a vigilância epidemiológica para aperfeiçoar a investigação das arboviroses de modo a viabilizar a identificação do local provável de transmissão;
4. Manter as reuniões do Grupo Executivos Intersetoriais de Gestão Plano de Prevenção e Controle da Dengue para identificar as ações prioritárias no território;
5. A vigilância ambiental local deve intensificar o uso de armadilhas, em especial a destinada a coletar ovos (ovitrampas). Como é um método mais sensível que a pesquisa de larvas, a utilização de ovitrampas permite a detecção de baixas infestações. Nesse LIRAA, isso foi constatado em algumas RA's. Dessa forma, o uso de ovitrampas nas localidades onde o IIP foi satisfatório é altamente recomendável e permitirá identificar áreas prioritárias no território; outras armadilhas (larvitampa e adultraps) podem ser usadas para contribuir na supressão de mosquitos nos locais prioritários;
6. As equipes perifocais dos núcleos regionais de vigilância devem manter a visita aos pontos estratégicos, conforme preconizado pelas normas técnicas. No período de seca, a instalação de ovitrampas nesses locais permite a identificação precoce da presença do vetor;
7. Os agentes de vigilância devem intensificar a visita aos imóveis fechados, abandonados e recusados de modo a reduzir as pendências;
8. O mapeamento dos imóveis em construção ou abandonados é fundamental para prevenir a proliferação do vetor. Uma parceria com As Administrações Regionais é um bom caminho para essa ação;
9. Nas Unidades básicas de Saúde, em suas salas de espera e nos grupos de hipertensos, de diabéticos, de gestantes, entre outros, é fundamental a divulgação de informações acerca dos resultados do LIRAA e das medidas preventivas e de controle do vetor;
10. Durante as atividades de investigação e encerramentos de casos, a Equipe de Saúde da Família tem papel importante na identificação das condições que favorecem a proliferação de mosquitos. Nas residências dos pacientes, havendo criadouros não passíveis de remoção, a equipe deve comunicar a vigilância ambiental local para providências;
11. As ações de educação em saúde e mobilização social devem ser realizadas para impedir o crescimento da infestação.



Levantamento Rápido de Índices para o *Aedes aegypti* no Distrito Federal – LIRAA

Subsecretaria de Vigilância à Saúde | Secretaria de Estado de Saúde do DF

Portanto, a melhor maneira de diminuir a infestação do vetor *Ae. aegypti* é a **atitude**: eliminar todo e qualquer recipiente que possa servir de criadouro para o mosquito. Quando se elimina o criadouro, deixam de existir os requisitos para a continuidade do ciclo de vida do mosquito.

Saiba mais

O tempo do ciclo de vida do mosquito vetor *Ae. aegypti* é de 7 a 10 dias e apresenta quatro fases: ovo, larva, pupa e mosquito adulto. Os ovos são colocados pelas fêmeas, em sua maioria, nas paredes dos recipientes que contêm ou possam conter água, bem próximos da linha d'água. Então, o ciclo de vida do vetor depende da existência de depósitos, onde a fêmea possa colocar seus ovos, e de água, onde se desenvolvem as fases do ciclo de vida.

Depois de serem banhados pela água, as larvas eclodem dos ovos e podem se desenvolver nesse meio aquático. Em seguida, as larvas passam para a outra fase do ciclo de vida, a pupa, ainda em meio aquático. Ao fim do ciclo de vida, as pupas se transformam em mosquitos adultos (Figura 5). Na fase reprodutiva, os mosquitos adultos podem reiniciar o ciclo de vida.

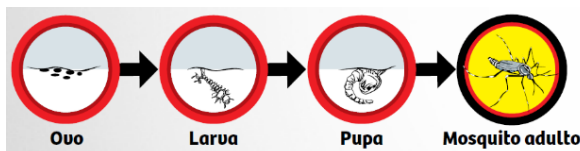


Figura 5. Esquema representativo do ciclo de vida de *Aedes aegypti*, contendo as fases de ovo, larva, pupa e mosquito adulto. Fonte: GDF



Figura 6. Esquema representativo de ações e medidas preventivas a serem desenvolvidas pela população para a eliminação de depósitos. Fonte: GDF



Levantamento Rápido de Índices para o *Aedes aegypti* no Distrito Federal – LIRAA

Subsecretaria de Vigilância à Saúde | Secretaria de Estado de Saúde do DF



Figura 7. Esquema representativo de atitudes para armazenamento de água de maneira responsável.
Fonte: GDF

Verifique se sua residência está localizada em área contemplada pelos programas Papa-Entulho ou Papa-Lixo do Sistema de Limpeza Urbana do Distrito Federal (SLU) e dê a destinação correta dos entulhos e resíduos domésticos (lixo). Acesse o site do SLU e confira: <http://www.slu.df.gov.br/papa-entulho/>

Para eliminar o risco de transmissão e manutenção do ciclo da doença nas localidades classificadas áreas em **alerta** ou mesmo **satisfatória**, as ações de controle são intensificadas pela Vigilância Ambiental, com a participação da população. É priorizada a realização do manejo ambiental que constitui uma ação planejada, envolvendo vários órgãos do governo, para, em conjunto com a população, eliminar os criadouros predominantes passíveis de remoção identificados pelo LIRAA. Além disso, é realizado o tratamento de focos em situações em que os depósitos não possam ser removidos.

A nebulização espacial de inseticida a ultra-baixo volume (UBV), conhecida como fumacê, é realizada apenas quando é identificada a aglomeração de casos confirmados de Dengue, Zika e Chikungunya, mediante análise técnica de dados e obedecendo a protocolos específicos que visam garantir de fato o bloqueio da transmissão da doença. **A aplicação espacial visa eliminar a população de mosquitos infectados responsável pela transmissão dos vírus. Assim, não é utilizada quando há mosquitos, mas não há transmissão de doenças.**

A finalidade das ações é manter a infestação do vetor em níveis baixos que evitem altas taxas de transmissão das doenças. Você também pode fazer a sua parte! Denuncie focos e ajude a combater o *Ae. aegypti* no Distrito Federal. Acesse: <http://brasiliacontraoedes.saude.df.gov.br/>

Fica o convite: que tal fazer a **vistoria** na sua casa ou ambiente de trabalho **hoje?**

LEMBRE-SE:

*Se há mosquito incomodando, existe um criadouro próximo.
É hora de agir! Elimine água parada e potenciais depósitos.
Os criadouros estão ao seu alcance e são mais fáceis de eliminar do que o mosquito adulto.
Essa ação pode salvar sua vida e de sua família!!*



Levantamento Rápido de Índices para o *Aedes aegypti* no Distrito Federal – LIRAA

Subsecretaria de Vigilância à Saúde | Secretaria de Estado de Saúde do DF

Tabela 1. Índice de Infestação Predial (IIP), depósito predominante (DP) e número dos estratos e endereços, por estrato e Região Administrativa (RA), relativos ao Levantamento Rápido de Índices para o *Aedes aegypti* (LIRAA) realizado em agosto de 2023 no Distrito Federal.

RA	Número do estrato	IIP (%)		DP	
		Estratos	RA	Estratos	RA
ÁGUAS CLARAS	26	0,00	0,00	-	-
ÁGUA QUENTE	44	0,83	0,83	A2	A2
ARAPOANGA	39	1,15	1,15	B	B
ARNIQUEIRA	27	0,00	0,00	-	-
PLANO PILOTO	28	0,00	0,09	-	A2
	60	0,00		-	
	32	0,46		A2	
BRAZLÂNDIA	7	0,23	0,23	B	B
CANDANGOLÂNDIA	2	0,42	0,42	C	C
CEILÂNDIA	8	0,00	0,04	-	A2
	9	0,00		-	
	12	0,00		-	
	13	0,00		-	
	14	0,00		-	
	15	0,21		A2	
CRUZEIRO	61	0,39	0,39	B	B
FERCAL	59	0,00	0,00	-	-
GAMA	17	0,23	0,15	B	B/C
	18	0,00		-	
	19	0,00		-	
	45	0,46		C	
GUARÁ	20	0,00	0,00	-	-
	21	0,00		-	
ITAPOÃ	34	0,45	0,45	B/D2	B
	35	0,45		A2/B	
JARDIM BOTÂNICO	55	0,00	0,00	-	-
LAGO NORTE	29	2,62	2,08	B	B
	30	1,84		B	
LAGO SUL	62	0,67	0,67	B	B
NÚCLEO BANDEIRANTE	1	0,00	0,00	-	-
PARANOÁ	33	0,00	0,00	-	-
PARK WAY	5	0,00	0,00	-	-
	6	0,00		-	
PLANALTINA	36	0,44	0,41	B	B
	37	0,78		B/C	
	38	0,00		-	
	40	0,39		A2	



Levantamento Rápido de Índices para o *Aedes aegypti* no Distrito Federal – LIRAs

Subsecretaria de Vigilância à Saúde | Secretaria de Estado de Saúde do DF

(Continuação)

RECANTO DAS EMAS	41	0,00	0,14	-	A2
	42	0,22		A2	
	43	0,20		A2	
RIACHO FUNDO I	3	0,00	0,00	-	-
RIACHO FUNDO II	4	0,00	0,00	-	-
SAMAMBAIA	46	0,00	0,04	-	A2
	47	0,00		-	
	48	0,00		-	
	49	0,00		-	
	50	0,21		A2	
SANTA MARIA	51	0,31	0,28	A1/A2	A1/A2/B
	52	0,23		B	
SÃO SEBASTIÃO	53	0,21	0,22	B	B/C
	54	0,22		C	
SCIA (Estrutural)	22	0,00	0,00	-	-
SIA	23	0,00	0,00	-	-
SOBRADINHO	56	0,46	0,34	B	B
	57	0,22		A2	
SOBRADINHO II	58	0,00	0,00	-	-
SOL NASCENTE E PÔR DO SOL	10	0,00	0,00	-	-
	11	0,00		-	
	16	0,00		-	
SUDOESTE/OCTOGONAL	63	0,00	0,00	-	-
TAGUATINGA	64	0,00	0,00	-	B
	65	0,23		B	
	66	0,19		B	
VARJÃO	31	0,00	0,00	-	-
VICENTE PIRES	24	0,00	0,11	-	C
	25	0,23		C	

¹Classificação de IIP e depósitos predominantes indicados de acordo com o preconizado pelo Ministério da Saúde.



Levantamento Rápido de Índices para o *Aedes aegypti* no Distrito Federal – LIRAA

Subsecretaria de Vigilância à Saúde | Secretaria de Estado de Saúde do DF

Tabela 2. Índice de Infestação Predial (IIP) e depósito predominante (DP) por Região de Saúde e Regiões Administrativas (RAs) contempladas, relativos ao Levantamento Rápido de Índices para o *Aedes aegypti* (LIRAA), realizado em agosto de 2023 no Distrito Federal.

Região de Saúde	RAs	IIP(%)	DP
Centro Sul	Núcleo Bandeirante, Riacho Fundo I, Riacho Fundo II, Park Way, Candangolândia, Guará, S.I.A., SCIA (Estrutural)	0,03	C
Oeste	Brazlândia, Ceilândia e Sol Nascente e Pôr do Sol	0,05	A2/B
Sudoeste	Água Quente, Taguatinga, Vicente Pires, Águas Claras, Arniqueira, Samambaia, Recanto das Emas	0,11	A2
Sul	Gama e Santa Maria	0,21	B
Leste	Itapoã, Paranoá, Jardim Botânico e São Sebastião	0,24	B
Norte	Arapoanga, Planaltina, Sobradinho, Sobradinho II, Fercal	0,40	B
Central	Plano Piloto (Asa Norte e Asa Sul), Lago Norte, Cruzeiro, Sudoeste/Octogonal, Varjão e Lago Sul	0,63	B

¹Classificação de IIP e depósitos predominantes indicados de acordo com o preconizado pelo Ministério da Saúde.



Levantamento Rápido de Índices para o *Aedes aegypti* no Distrito Federal – LIRAA

Subsecretaria de Vigilância à Saúde | Secretaria de Estado de Saúde do DF

Entre em contato com a Diretoria de Vigilância Ambiental em Saúde: estamos descentralizados em 15 regionais (Quadro 3). Encontre a mais próxima de você e faça uma visita para saber mais.

Quadro 3. Lista de contatos, abrangência e endereços dos Núcleos Regionais de Vigilância Ambiental em Saúde (NUVAL) no Distrito Federal (DF).

NUVAL	RAs de Atendimento	Endereço
Núcleo Bandeirante	Núcleo Bandeirante, Candangolândia, Riacho Fundo I, Riacho Fundo II, Park Way	3ª Avenida Área Especial 3– Inspetoria de Saúde (Ao Lado do Posto de Saúde)
Brazlândia	Brazlândia	Área Especial 04 Lote 09—Setor Tradicional (Ao Lado da Administração de Brazlândia)
Ceilândia	Ceilândia	Ceilândia Sul– Área Especial 15 Bloco D Inspetoria de Saúde
Gama	Gama	Área Especial 07—Setor Central do Gama (Ao Lado da Rodoviária)
Guará	Guará I, Guará II, Águas Claras, Vicente Pires, Arniqueira, Colônia Agrícola Samambaia	QE 12 Área Especial D – Guará 1 (Em Frente ao Centro Espírita André Luiz)
Paranoá	Paranoá e Itapoã	QD 03 Área Especial Lote 7 (Atrás do Fórum)
Planaltina	Planaltina	Avenida Independência QD. 02 Bloco J Setor Comercial Central
Recanto das Emas	Recanto das Emas	QD 104/105 Lote 03 Setor Hospitalar– Avenida Recanto das Emas
Samambaia	Samambaia	Quadra 302 Área Especial Lote 07—Atrás do Fórum
Santa Maria	Santa Maria	QR Ac 102 Conj. A, B, C, D, S/N Anexo– Hospital de Santa Maria
São Sebastião	São Sebastião, Jardim Botânico, Condomínios do Lago Sul	Rua 47 A lote 50 Praça Tião Areia — São Sebastião
Sobradinho	Sobradinho, Sobradinho II, Fercal	QD Central Setor Administrativo e Cultural Bl. D Área Especial, Inspetoria de Saúde (Em Frente ao Fórum)
Asa Norte	Asa Norte, Vila Planalto, Granja do Torto, Varjão, Lago Norte	EQN – 114/115 (UBS-02) - Asa Norte
Asa Sul	Asa Sul, Lago Sul, Vila Telebrasília, Cruzeiro, Sudoeste/Octogonal	SAIS Área Especial Lote 10—Inspetoria de Saúde
Taguatinga	Taguatinga	QSE 11/13 Área Especial Nº 02 Inspetoria de Saúde
DIVAL	Todo o DF	(Ao lado do Hospital da Criança e do Hospital de Apoio)
GEVAC	Todo o DF	SAIN Estrada Contorno do Bosque Lote 4—DIVAL
Mobilização Social (NMOBS/GADM)	Todo o DF	STAIS Área Especial Lote 10—Inspetoria de Saúde



Levantamento Rápido de Índices para o *Aedes aegypti* no Distrito Federal – LIRAA

Subsecretaria de Vigilância à Saúde | Secretaria de Estado de Saúde do DF

Endereço eletrônico do Levantamento Rápido de Índices para o *Aedes aegypti* da Vigilância Entomológica no DF

<http://www.saude.df.gov.br/informes-dengue/>

Elaboração

Israel Martins Moreira – Biólogo – CRBio 37978/04-D

Realização da pesquisa larvária

Núcleos Regionais de Vigilância Ambiental

Gerência de Vigilância de Vetores e Animais Peçonhentos e Ações de Campo

Edi Xavier de Faria – Gerente

Diretoria de Vigilância Ambiental em Saúde (DIVAL)

Jadir Costa Filho – Diretor

Subsecretaria de Vigilância em Saúde (SVS)

Divino Valero Martins – Subsecretário

Dúvidas e/ou sugestões:

Entrar em contato com a Diretoria de Vigilância Ambiental em Saúde

Telefone: 160

Email: svs.dival@saude.df.gov.br

AVISO: O Levantamento Rápido de Índices para o *Aedes aegypti* da Vigilância Entomológica no DF é de livre distribuição e divulgação, entretanto a DIVAL não se responsabiliza pelo uso indevido destas informações.



Levantamento Rápido de Índices para o *Aedes aegypti* no Distrito Federal – LIRAA

Subsecretaria de Vigilância à Saúde | Secretaria de Estado de Saúde do DF

ANEXO I**Endereços dos Estratos**

RA	Número do estrato	IIP (%)		Endereço
			Estratos	
ÁGUAS CLARAS	26	0,00	O estrato contempla a totalidade de endereços da RA	
ÁGUA QUENTE	44	0,83	Condomínio Dom Francisco; Condomínio Galileia; Condomínio Dom Pedro; Condomínio Buritis I, II; Condomínio São Francisco, QD 01, 02, 03, 04; Condomínio Guarapari; Condomínio Salomão Elias; Condomínio Nova Bethania; Condomínio Rossio.	
ARAPOANGA	39	1,15	Arapoanga, Quintas do Amanhecer II, Vale do Sol e Morada Nobre	
ARNIQUEIRA	27	0,00	O estrato contempla a totalidade de endereços da RA	
PLANO PILOTO	28	0,00	Asa Norte, Esplanada dos Ministérios Norte, Eixo Monumental (Rodoviária até a Catedral Rainha da Paz), Setor de Embaixadas Norte, Setor Hoteleiro Norte, Setor Comercial Norte, Setor de Rádio e TV Norte, Setor Médico Hospitalar Norte, Setor de Autarquias Norte, Setor Bancário Norte, SQN e SCLN 102 à 116, 202 à 216, 302 à 316, 402 à 416, SHPN 502 à 516, SHCGN e SCLRN 702 à 716, SGAN 601 à 612, 902 à 916, Setor Hospitalar Norte, Setor de Clubes Norte, Campus UnB, Setor Terminal Norte, Setor Militar Urbano – SMU, Noroeste	
	60	0,00	Asa Sul, SIG, Parque da Cidade, CPE, Cemitério, Setor Policial SUL, Centro Hípico, Setor Veterinário, Setor Comercial Sul, Setor de Diversão Sul, Setor Hoteleiro Sul, Galeria dos Estados Setor de Rádio e TV Sul, 702 à 706, 901 à 906.707 à 710, 907 à 910711 à 713, 911 à 913.714 à 716, 914 à 916 (Incluindo Setor Hospitalar)102 à 108, 302 à 308 502 à 508.109 à 116, 309 à 316, 509 à 516, SCTS (Touring), Biblioteca Nacional, Museu, Setor Bancário Sul, Setor de Autarquias Sul, Catedral, Ministérios Sul, Itamaraty, TCU, Câmara dos Deputados (Anexos 4 E 5), PGR, STF, TST, .202 à 206,402 à 406,601 à 606,207 à 216,407 à 416,607 à 616,801 à 815, Acampamento Telebrasília, Zoológico, Vila Cultural (Cobra Coral), Vila Saturnino de Brito, Setor De Clubes Sula, Academia de Tênis	
	32	0,46	Vila Planalto - Acampamento Tamboril, Acampamento Rabelo, Acampamento DFL, Acampamento Pacheco Fernandes, Setor de chácara Jaburu e EBE	
BRAZLÂNDIA	7	0,23	O estrato contempla a totalidade de endereços da RA	
CANDANGOLÂNDIA	2	0,42	O estrato contempla a totalidade de endereços da RA	

Continua



Levantamento Rápido de Índices para o *Aedes aegypti* no Distrito Federal – LIRAA

Subsecretaria de Vigilância à Saúde | Secretaria de Estado de Saúde do DF

Continuação

RA	Número do estrato	IIP (%)	Endereço
CEILÂNDIA	8	0,00	QNO 01, 02, 03, 04, 05, 06, 07, 09, 11, 13, 15; Condomínio Privê
	9	0,00	QNO 16, 17, 18, 19 e 20; QNQ 01, 02, 03, 04, 05 e 06; QD 02
	12	0,00	QNM 02, 04, 06, 08, 10, 14, 16, 18, 20, 22, 24, 26
	13	0,00	QNM 01, 03, 05, 07, 09, 25, 23, 21, 19, 17; QNN 02, 04, 06, 08, 10
	14	0,00	QNN 18, 20, 22, 24, 26, 36, 38 e 40; QNP 10, SHSN, Chácara Santa Luzia, Chácara Vila Madureira e Recreio
	15	0,21	QNP 12, 14, 16, 18, 20, 22, 26 e 30
CRUZEIRO	61	0,39	O estrato contempla a totalidade de endereços da RA
FERCAL	59	0,00	O estrato contempla a totalidade de endereços da RA
GAMA	17	0,23	Setor Norte, Setor Leste, Setor Central e Setor de Indústria do Gama
	18	0,00	Setor Oeste, Vila Roriz, Setor Sul e DVO
	19	0,00	Núcleo Rural Ponte Alta
	45	0,46	Engenho das Lajes
GUARÁ	20	0,00	Guará I
	21	0,00	Guará II
ITAPOÃ	34	0,45	Itapoã I, Itapoã II, Conjunto Fazendinha e Condomínio Entre Lagos
	35	0,45	Del Iago, Condomínio Novo Horizonte e Condomínio La Font
JARDIM BOTÂNICO	55	0,00	O estrato contempla a totalidade de endereços da RA
LAGO NORTE	29	1,60	Granja do Torto - Vila Weslian Roriz - quadras de A à N, Setor Residencial A e B, Vila Presidencial e escola de equitação e equoterapia, Parque de Exposições, Vila dos Técnicos, Vila dos Operários, Rua 1 e Rua 5, Condomínio Mini Granja, Rua dos Eucaliptos e Residência Oficial do Torto
	30	1,84	Centro de Atividades – CA de 1 à 11, Península – quadras QI e QL de 01 à 16, MI e ML - 03 à 13, Condomínio Privê, Condomínio Porto Seguro, Condomínio Nosso Lar, Condomínio Jardim das Paineiras, Taquari
LAGO SUL	62	0,67	O estrato contempla a totalidade de endereços da RA
NÚCLEO BANDEIRANTE	1	0,00	O estrato contempla a totalidade de endereços da RA
PARANOÁ	33	0,00	O estrato contempla a totalidade de endereços da RA
PARK WAY	5	0,00	MSPW Quadras de 06 a 29; Córrego da Onça e Vargem Bonita
	6	0,00	MSPW Quadras de 01 a 05; SIBS (Setor de Indústrias Bernardo Saião)

Continua



Levantamento Rápido de Índices para o *Aedes aegypti* no Distrito Federal – LIRAA

Subsecretaria de Vigilância à Saúde | Secretaria de Estado de Saúde do DF

(Continuação)

RA	Número do estrato	IIP (%)	Endereço
PLANALTINA	36	0,44	Estância I a V, Recanto do Sossego, Estância Nova Planaltina, Estância Mestre D'armas e Mestre D'armas I, Setor de Mansões Itiquira, Vila Nova Esperança, Estância Planaltina, Cond. Cachoeira, Nosso Lar, Samaúma e Mestre D'armas II
	37	0,78	Jardim Roriz, Vila de Fátima, Vila Militar, Setor Tradicional, Setor Comercial Central, Vila Vicentina
	38	0,00	Buritis I, II, III e IV
	40	0,39	Vale do Amanhecer
RECANTO DAS EMAS	41	0,00	Quadra 101 a 105, Quadra 200 a 206, Quadra 300, Quadra 400 a 403
	42	0,22	Quadra 404 a 407; Quadra 600 a 605; Quadra 800 a 805
	43	0,20	Quadra 106 a 116; Quadra 301 a 311; Quadra 508 a 511
RIACHO FUNDO I	3	0,00	O estrato contempla a totalidade de endereços da RA
RIACHO FUNDO II	4	0,00	O estrato contempla a totalidade de endereços da RA
SAMAMBAIA	46	0,00	QR 104 a 122; QR 304 a 320; QR 504 a 518
	47	0,00	QR 103 a 115; QR 303 a 319; QR 502 e 501 a 525
	48	0,00	QR 121 A 127; QR 321 A 327; QR 221 A 225; QR 421 a 433; QR 623 a 633; QR 827 a 833; QR 1029 a 1033
	49	0,00	QR 203 A 215; QR 401 a 419; QR 601 A 621
	50	0,21	QR 204 A 212; QR 402 A QR 414; QR 602 A QR 614
SANTA MARIA	51	0,31	Residencial Santa Maria, QR 100 e 103; QR 201, 202, 203, 204, 205, 206, 207, 208, 209 e 210; QR 301, 302, 303, 304, 307, 308, 309, 310, QR 402 e 403, Porto Rico, DVO e AC 105 (Vila dos carroceiros)
	52	0,23	Santos Dumont QR 116, 117, 118, 119, 120, 121 e 122; QR 211, 212, 213, 214, 215, 216, 217 e 218; QR 312, 313, 315, 316, 317 e 318; QR 416, 417 e 418; QC 01 e QC 02, AC 219, 319 e 419, Total Ville, Marinha
SÃO SEBASTIÃO	53	0,21	Residencial Oeste: Morro Azul-Quadra 11, Conjuntos A a T; Quadra 12, Ruas 1 a 5; Quadra 307, Conjuntos 1 a 5; Quadra 306, Conjuntos 1 a 8; Quadra 305, Conjuntos 1 a 13; Quadra 304, Conjuntos 1 a 6; Quadra 303, Conjuntos 1 a 6; Quadra 302, Conjuntos 1 a 5; Quadra 301, Conjuntos 1 a 10; Bonsucesso - Conjuntos 1 a 12; Quadra 206, Conjuntos 1 a 8; Quadra 205, Conjuntos 1 a 9; Quadra 204, Conjuntos 1 a 12; Quadra 203, Conjuntos 1 a 8 e de 14 a 20; Quadra 202, Conjuntos 1 a 9 e de 16 a 22; Quadra 201, Conjuntos 1 a 7, 11, 13, 15 a 21; Quadra 104, Conjuntos 1 a 10; Quadra 103, Conjuntos 1 a 9 e de 16 a 22; Quadra 102, Conjuntos 1 a 9 e de 16 a 22, 24, 28; Quadra 101, Conjuntos 1 a 16; São Bartolomeu - Quadra 1, Conjuntos 1 a 12; São Bartolomeu - Quadra 2, Conjuntos 1 a 15; Vila do Boa - Ruas São Lucas e Nacional; Ruas 1,1/A, 2, 2/A, 3 A 8; Jardins Mangueiral

(Continua)

SVS/DIVAL - 19



Levantamento Rápido de Índices para o *Aedes aegypti* no Distrito Federal – LIRAA

Subsecretaria de Vigilância à Saúde | Secretaria de Estado de Saúde do DF

(Continuação)

RA	Número do estrato	IIP (%)	Endereço
SÃO SEBASTIÃO	54	0,22	Setor Tradicional - Rua 1 a 42B, Rua do Caic; Centro - Rua do Caic, Rua 41A a 79; João Cândido - Rua 1 a 15; Residencial do Bosque -Rua 14, Rua 01 e 02, Rua 07, QD. 08 a 15, Rua da Escola, QD. 17 a 22: Conj. A, B, QD. 23 a 26: conj. A, B e C, QD. 27 Conj. A, B, Rua do Terminal; Bella Vista - Rua 1 a 4, Rua do terminal; Vila Nova - Rua 1 a 7A, Rua 9, Rua 11 a 13, Rua 15 a 30, Rua 32 a 34, Rua 39 a 57, Rua da escola ; São José -Rua 1 a 7, Viela 1, Viela 3, QD 42, Rua 2, 2A, 6 e 7, QD 1 a 7, 9 e 10, Rua 9, QD 11 a 33, Rua 15, QD 34, Rua 10A, QD 35, Rua 14, QD 36, Rua 13, DR 37, Rua 12, QD 38, Rua 11, QD 39, Rua 10, QD 40,41,25 e 26 ; São Francisco - Rua 4 a 14, 16, 17, 19 e 20; Residencial Vitória - Rua 1 a 10 e Morro da Cruz
SCIA (Estrutural)	22	0,00	O estrato contempla a totalidade de endereços da RA.
SIA	23	0,00	O estrato contempla a totalidade de endereços da RA.
	56	0,46	Quadra 1 a 18, Setor de Oficinas, Quadra Central, Cond. Lara, Cond. Asa, Branca, Condomínio Alta Vista, Diguinéia I, II e III, Condomínio Bom Jesus, Cond. Petrópolis, Colina I e II, Cond. Bela Vista Serrana, Novo Setor de Mansões, Cond. Alto da Boa Vista, Condomínio Estância, Vila Rica
SOBRADINHO	57	0,22	Cond. Vivendas Serranas, Cond. Morada Dos Nobres, Cond. Recanto Real, Cond. Bianca, Residencial Granville, Parque Colorado, Café Planalto, Sítio Dos Anjos, Cond. Jardim Europa I e II, Cond. Friburgo, Cond. Colorado Ville, Cond. Solar de Athenas, Cond. Vivendas Colorado I e II, Cond. Lago Azul, Cond. Bela Vista, Cond. Vivendas Paraíso, Cond. Vivendas Campestre, Residencial Ipês, Cond. Fênix, Cond. Meu Sonho, Cond. Jardim América, Cond. Fraternidade, Cond. Recanto Dos Nobres, Cond. Jardim Ipanema, Cond. Vivenda Da Serra, Cond. Sol Nascente, Cond. Novo Horizonte, Cond. Caravelo, Cond. Serra Dourada (Etapa I), Cond. Residencial Mansões Sobradinho II, Cond. Halley, Cond. Alvorada I, Cond. Residencial Sobradinho, Cond. São José, Cond. Vila Rica, Cond. Jardim Vitória, Cond. Serra Dourada Etapa II, Cond. Residencial Planalto, Cond. Beija-Flor, Cond. Alvorada II, Cond. Bem Estar, Cond. Residencial Morada. Vila Centro Sul, Cond. Vila Rosada, Cond. Vila Verde, Sobradinho III, Cond. Versailles, Cond. Império Dos Nobres, Cond. RK, Set. Exp. Econômica, Dnocs, Serra Verde, Cond. Recanto Da Serra, Cond. Morada Colonial, Cond. Uberaba, Córrego Do Arrozal, Cond. Mansões Colorado, Vila Basevi

(Continua)



Levantamento Rápido de Índices para o *Aedes aegypti* no Distrito Federal – LIRAA

Subsecretaria de Vigilância à Saúde | Secretaria de Estado de Saúde do DF

(Conclusão)

RA	Número do estrato	IIP (%)	Endereço
SOBRADINHO II	58	0,00	O estrato contempla a totalidade de endereços da RA.
SOL NASCENTE E PÔR DO SOL	10	0,00	Chácaras 115, 81, 119, 2A, 73, 02, 79, 115, Condomínio Genesis, Acássias, União, Pinheiros, QNR 01, 02, 03, 04, 05, QNP 21, 23, 25, 27 e 29
	11	0,00	Chácaras 87, 125, 128, 130, 131, 131A, 136 A/B; Feira do Produtor
	16	0,00	Pró-DF Q. 01, 02, 03 e 04; SHPS 102 A 703
SUDOESTE/OCTOGONAL	63	0,00	O estrato contempla a totalidade de endereços da RA
TAGUATINGA	64	0,00	Taguatinga Sul, Setor de Chácaras da QSC 19 e Setor de Mansões de Taguatinga Sul e QNA, QNB, QNC e QNF de Taguatinga Norte
	65	0,23	QNG, QNH, M Norte, SDE e SAGOCAM
	66	0,19	QNJ e QNL
VARJÃO	31	0,00	O estrato contempla a totalidade de endereços da RA
VICENTE PIRES	24	0,00	Vicente Pires
	25	0,23	Colônia Agrícola Samambaia